



**MYNDIGHETEN FÖR  
DIGITALISERING OCH  
BEFOLKNINGSDATA**

# Atostek ID 4.0 bruksanvisning

för OsX

Atostek



## Innehållsförteckning

<b>1. FÖRE ANVÄNDNING OCH HUR BÖRJAR MAN ANVÄNDA ATOSTEK ID?</b>	<b>3</b>
<b>1.1. Vad är Atostek ID?</b>	<b>3</b>
<b>1.2. Vad behöver jag för att använda Atostek ID?</b>	<b>3</b>
1.2.1. Installerar Atostek ID	3
<b>1.3. Aktiverar smarkortet</b>	<b>4</b>
<b>2. AUTENTISERING OCH ELEKTRONISK SIGNATUR</b>	<b>6</b>
<b>2.1. Användarautentisering</b>	<b>6</b>
2.1.1. Använder Atostek ERA	6
<b>2.2. Elektronisk signatur</b>	<b>6</b>
<b>3. FUNKTIONER</b>	<b>8</b>
<b>3.1. Startar och stänger av</b>	<b>8</b>
<b>3.2. Byta PIN-koder och låsa upp låsta koder</b>	<b>8</b>
<b>3.3. Inställningar</b>	<b>9</b>
<b>3.4. Uppdaterar</b>	<b>11</b>
<b>3.5. Felrapportering</b>	<b>11</b>
<b>3.6. Diagnostik</b>	<b>12</b>



## 1. Före användning och hur börjar man använda Atostek ID?

Det här kapitlet introducerar Atostek ID-applikationen. Dessutom förklaras kraven för att använda applikationen och instruktioner ges om hur man installerar Atostek ID-applikationen på en OsX-maskin.

### 1.1. Vad är Atostek ID?

Atostek ID är ett kortläsarprogram som används för att logga in med ett sjukvårdssmartykort och för att skapa elektroniska signaturer i tjänster som är kompatibla.

### 1.2. Vad behöver jag för att använda Atostek ID?

Atostek ID är kompatibelt med OsX operativsystem. Kontrollera den senaste listan över OsX-versioner som stöds på webbplatsen av Myndigheten för digitalisering och befolkningsdata <https://dvv.fi/sv/kortlasarprogram> eller från sidan <https://downloads.ehoito.fi> före installationen.

**Notera!** Om du använder ett Windows- eller Linux-operativsystem, se bruksanvisningen för det operativsystemet.

För att utföra en smartykortsinloggning till en tjänst som är kompatibel med Atostek ID-applikationen behöver du en kortläsare och en kortläsardrivrutin. Drivrutinen för kortläsaren finns vanligtvis redan i operativsystemet.

Atostek ID stöds av åtminstone följande webbläsare:

- Google Chrome 117
- Firefox 102 ESR, 115 ESR, 118
- Microsoft Edge 117

Andra webbläsarversioner har inte testats systematiskt.

#### 1.2.1. Installerar Atostek ID

För att installera Atostek ID, följ instruktionerna nedan:

1. Gå till sidan <https://dvv.fi/sv/kortlasarprogram> eller <https://downloads.ehoito.fi>.
2. Välj drivrutinen för rätt operativsystem och ladda ner den.
3. Följ installationsanvisningarna.



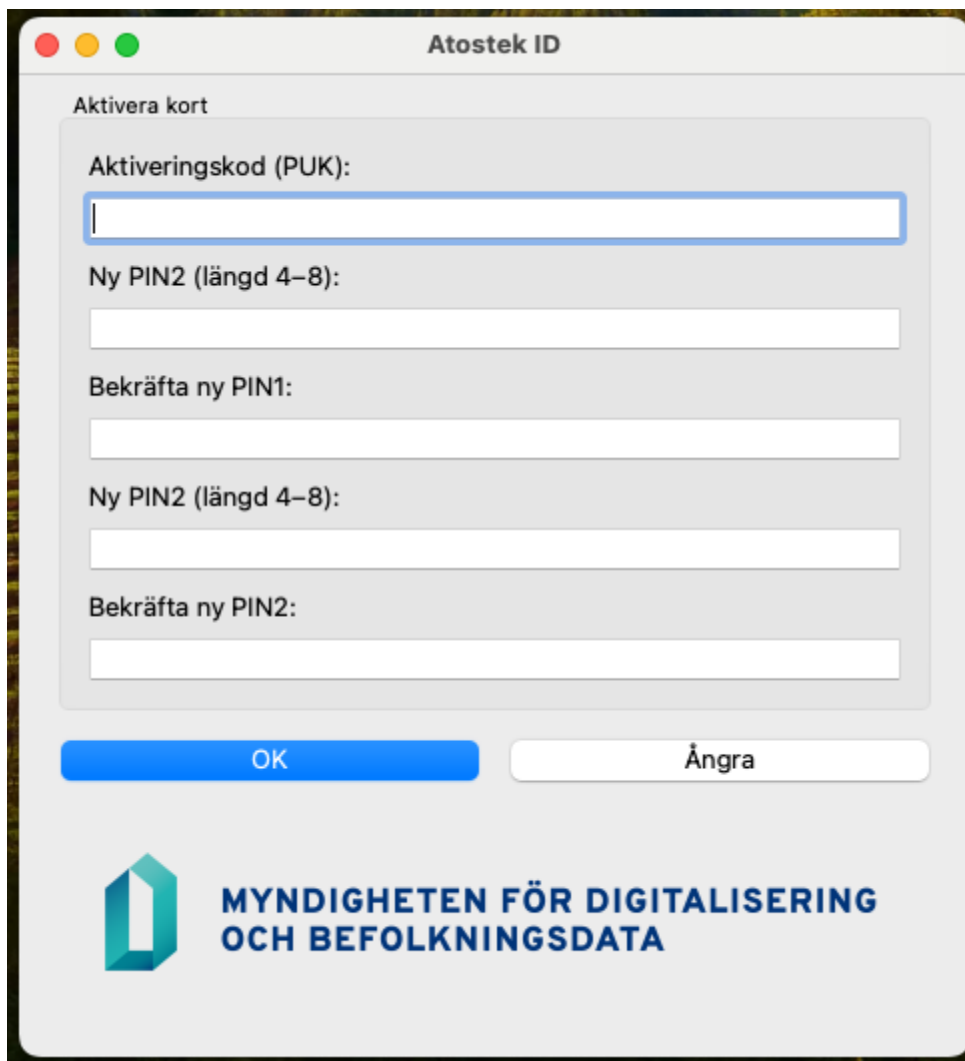
Figur 1. Atostek ID applikationsmeny.

Efter installationen kan Atostek ID-applikationen hittas i OsX menurad. För att se applikationsmenyn högerklicka på Atostek ID-ikonen (figur 1).

### 1.3. Aktiverar smartkortet

Aktivera smartkortet enligt följande instruktioner:

1. Sätt i smartkortet i läsaren.
2. Välj "Aktivera kort" från applikationsmenyn.
3. I fönstret som öppnas (figur 2) anger du aktiveringskoden (PUK) som anges i kodbrevet som levererades med kortet.
4. Ställ in PIN1- och PIN2-numren.



Figur 2. Aktivering av smartkortet.

**Notera!** Både PIN1 och PIN2 måste ställas in för att aktivera smartkortet. Med eID-kort utfärdade efter 1 januari 2017 måste längden på PIN1 vara 4-12 siffror och längden på PIN2 måste vara 6-12 siffror. Du behöver bara aktivera smartkortet en gång. Om du har aktiverat smartkortet på en annan enhet behöver du inte aktivera kortet igen.

Smartkortet kan inte aktiveras med en NFC-läsare, eftersom för att upprätta en säker NFC-anslutning mellan kortet och läsaren måste PIN1-koden för smartkortet anges.

## 2. Autentisering och elektronisk signatur

Det här kapitlet beskriver hur Atostek ID-applikationen kan användas för att utföra autentisering till en kompatibel tjänst med ett smartkort. Dessutom förklarar det här kapitlet hur man skapar en elektronisk signatur med hjälp av Atostek ID-applikationen.

### 2.1. Användarautentisering

Atostek ID-applikation kan användas för att autentisera användaren när han loggar in på en kompatibel tjänst. För att autentisera användaren används sjukvårdens smartkort och PIN1-kod.

För att utföra autentiseringen, sätt i smartkortet i läsaren, kontrollera att Atostek ID-applikationen körs och börja logga in på den kompatibla tjänsten. Tjänsteleverantören ger mer detaljerade instruktioner för inloggning. Tjänsten anropar Atostek ID-applikationen, varefter Atostek ID begär PIN1-koden från användaren (figur 3). Om smartkortet är på väg att löpa ut inom två månader kommer Atostek ID att informera användaren om detta under autentiseringen.



Figur 3. Autentisering av användaren med PIN1-kod.

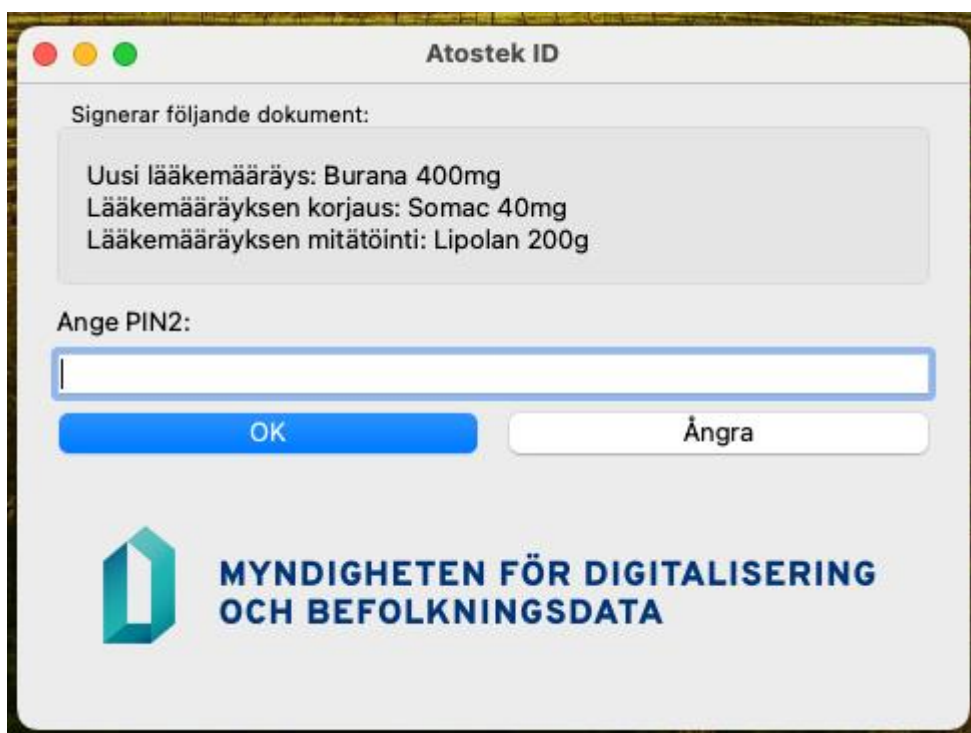
#### 2.1.1. Använder Atostek ERA

Du kan logga in på Atosteks ERA-tjänst genom att välja "Logga in i ERA -systemet" från applikationsmenyn. Detta val är endast synligt om inställningen "Visa "Logga in i ERA -systemet" -valet i pop-up meny" är aktiverad från inställningarna. Den här inställningen kan också användas för att logga in på ERA när standardportarna inte kan öppnas. En sådan situation kan till exempel uppstå när flera användare är inloggade på samma dator. Alternativt kan du ange webbadressen till ERA-tjänsten i webbläsaren.

## 2.2. Elektronisk signatur

Med Atostek ID kan du skapa en elektronisk signatur för en kompatibel tjänst. Sjukvårdens smartkort och PIN2-kod används för den elektroniska signaturen.

För att skapa den elektroniska signaturen, initiera signering från den faktiska tjänsten. Tjänsten anropar Atostek ID-applikationen, varefter Atostek ID begär PIN2-koden från användaren (figur 4). När PIN-koden begärs visar Atostek ID-applikationen vilka dokument som signeras. Observera att innan du signerar måste smartkortet finnas i läsaren och Atostek ID-applikationen måste köras.



Figur 4. Elektronisk signatur med PIN2-kod.

## 3. Funktioner

Detta kapitel introducerar huvudfunktionerna i Atostek ID-applikationen. De inkluderar till exempel ändring och öppning av åtkomstkoder (PIN1 och PIN2). Dessutom presenteras inställningarna relaterade till applikationen med instruktioner om hur du ändrar dem.

### 3.1. Startar och stänger av

Atostek ID-applikationen startar automatiskt efter att du har installerat applikationen och loggat in i operativsystemet.

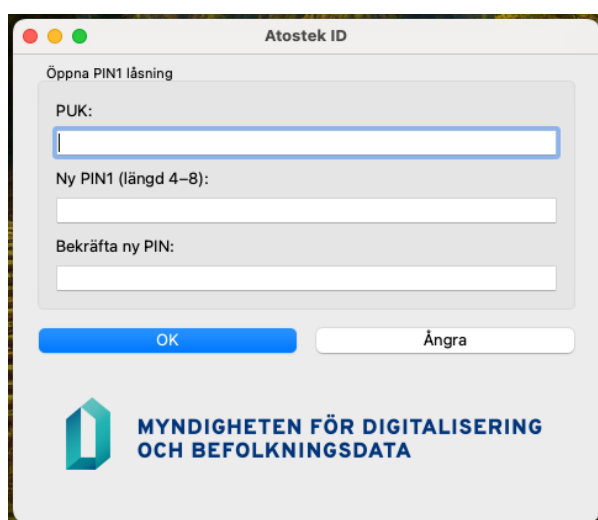
Välj *"Stäng"* från applikationsmenyn. Detta kommer att stänga av Atostek ID-applikationen helt. Det finns oftast inget behov av detta och efter detta kan du inte längre logga in på tjänsterna eller skriva på recept förrän programmet startat om. Programmet finns i startmenyn under namnet *"Atostek ID"* och kan startas om därifrån vid behov.

### 3.2. Byta PIN-koder och låsa upp låsta koder

Du kan byta PIN-koder genom att välja *"Byt PIN1"* eller *"Byt PIN2"* från applikationsmenyn och ange den nuvarande PIN-koden och den nya PIN-koden två gånger (figur 5).

Du kan öppna låsta PIN-koder genom att välja *"Öppna PIN1 låsning med PUK-kod"* eller *"Öppna PIN2 låsning med PUK-kod"* från applikationsmenyn och ange PUK-koden och den nya PIN-koden två gånger (figur 6). PUK-koden medföljer smartkortet.

**Notera!** Vid bearbetning av PIN-koder måste smartkortet finnas i läsaren. Både PIN1- och PIN2-koder måste öppnas för att kortet ska vara aktiverat.

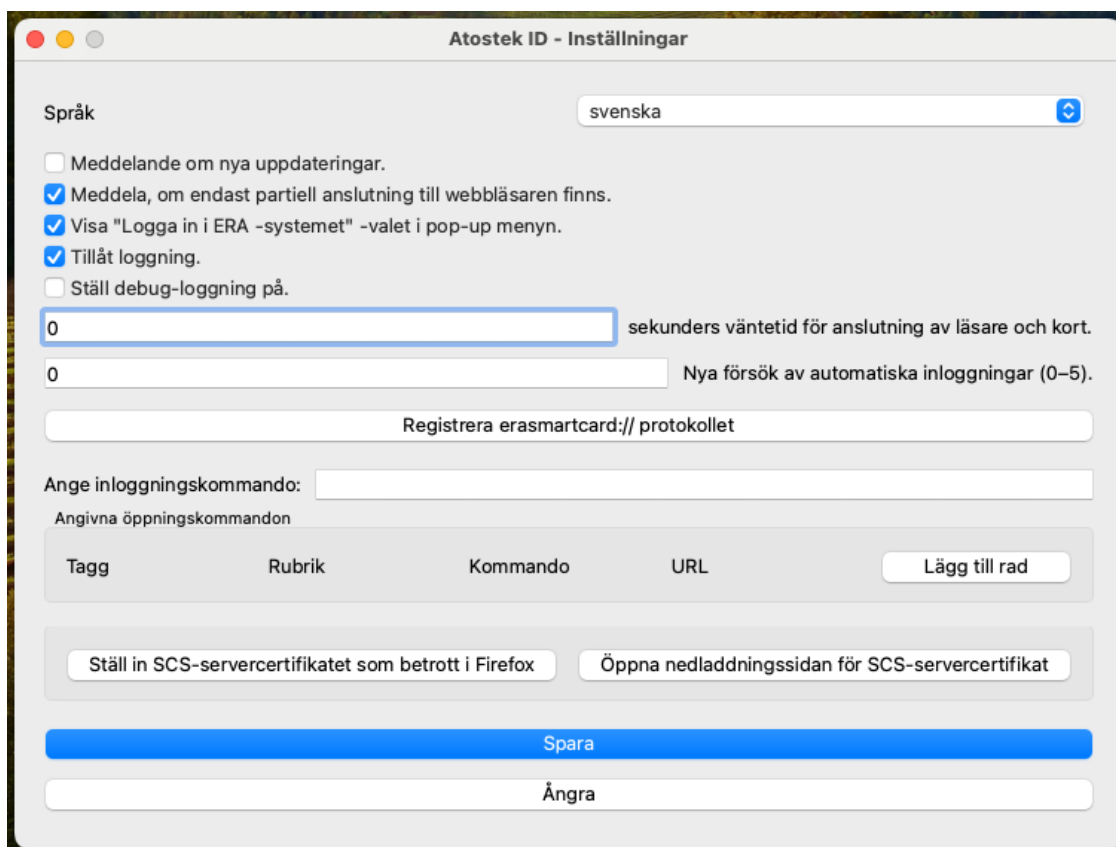


Figurer 5 och 6. Byt och låsa upp PIN1-kodet



### 3.3. Inställningar

Du kan redigera applikationsinställningarna genom att välja *"Inställningar"* från applikationsmenyn. Med inställningarna (figur 7) kan du till exempel ändra applikationsspråk och ändra de visade meddelanden och kommandon relaterade till programmet. Observera att ändringarna träder i kraft först efter att de har sparats.



Figur 7. Applikationsinställningar.

Det är bra att notera följande om inställningarna:

- **"Språk"** låter dig ändra språket för Atostek ID-applikationen.
- **"Meddela om nya uppdateringar"** kan användas för att aktivera Atostek ID-aviseringar om nya tillgängliga versioner.
- **"Meddela, om endast partiell anslutning till webbläsaren finns"** kan användas för att aktivera Atostek ID-aviseringar om en partiell anslutning när Atostek ID inte kan ansluta till standardportar och systemet som används måste öppnas med Atostek ID-startkommandon.
- **"Visa "Logga in i ERA -systemet" -valet i pop-up menyn"**-inställningen kan användas för att dölja ERA-inloggningslänken från applikationsmenyn.
- **"Ställ debug-loggning på"** låter dig välja om loggmeddelanden på DEBUG-nivå loggas i felloggen.



- **"Sekunders väntetid för anslutning av läsare och kort"** låter dig ange antalet sekunder under vilka en oansluten läsare eller kort ska anslutas efter att inloggningen har startat. När värdet är satt till 0 misslyckas inloggningen omedelbart om läsaren eller kortet saknas. Maximalt värde för inställningen är 120 sekunder.
- **"Nya försök av automatiska inloggnings (0-5)"** låter dig definiera hur många gånger inloggningen ska göras om automatiskt om inloggningen misslyckas på grund av Alcor Micro-läsaren. När värdet är satt till 0, frågas varje nytt försök separat (dock inte mer än tre gånger totalt).
- **"Registrera erasmartcard:// protokollet"** -knappen låter dig registrera `erasmartcard://`-protokollet för Atostek ID-ansökan. Mer information finns i installationsanvisningen.
- **"Ange inloggningskommando:"** kan användas för att definiera en webbläsare som du vill öppna istället för standardwebbläsaren när ett startkommando utan separat definierat kommando körs. Webbläsaren definieras som:
 

```
"Sökväg till webbläsarens .exe-fil" {URL}, till exempel "C:\Program Files (x 86)\Google\Chrome\Application \chrome.exe" {URL}.
```
- **"Angivna öppningskommandon"** kan användas för att lägga till nya startlänkar till Atostek ID-menyn som kan användas för att öppna ett system som använder Atostek ID och förmedlar portinformationen för applikationen. Detta är särskilt viktigt i Citrix- och RDP-miljöer. Obligatoriska fält definieras enligt följande:
  - **Kommandots identifierare (Tagg)** är det värde med vilket startkommandot kan användas, till exempel vid en kommandoradsstart.
  - **"Rubrik"** används för att definiera texten som visas i applikationsmenyn.
  - **"Kommando"** används för att definiera webbläsaren som du vill öppna med kommandot. Formatet är detsamma som i kommandot anpassad inloggning.
  - **"URL"** innehåller måladressen. Porten för Atostek ID kan anges med {PORT} inbäddning. Vid lanseringen ersätter Atostek ID texten {PORT} med den faktiska porten som Atostek ID är ansluten till.

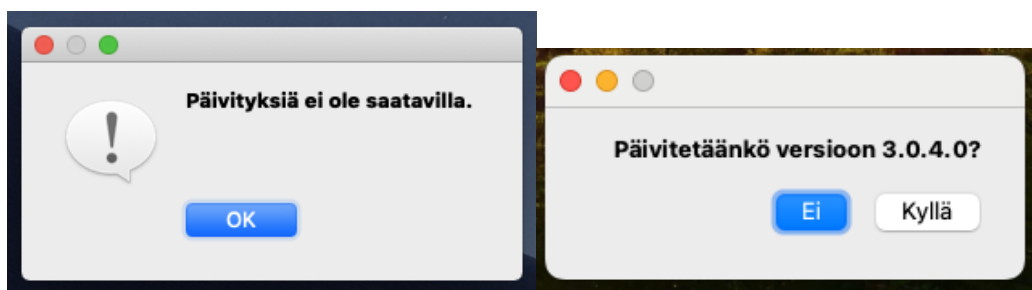
Exempel:

```
"Tagg": edemo
"Rubrik": Logga in på edemo-tjänsten
"Kommando": "C:\Program Files (x 86)\Google\Chrome\Application \chrome.exe" {URL}
"URL": https://demo.atostek.com/
```
- **"Ställ in SCS-servercertifikatet som betrott i Firefox"** låter dig lägga till det självgenererade CA-certifikatet för SCS-gränssnittet som tillförlitligt i Firefox.
- **"Öppna nedladdningssidan för SCS-servercertifikat"** låter dig öppna sidan för SCS-gränssnittet där du kan ladda ner CA-certifikatet. Sidan innehåller också instruktioner om hur du manuellt ställer in certifikatet som tillförlitligt i Firefox.

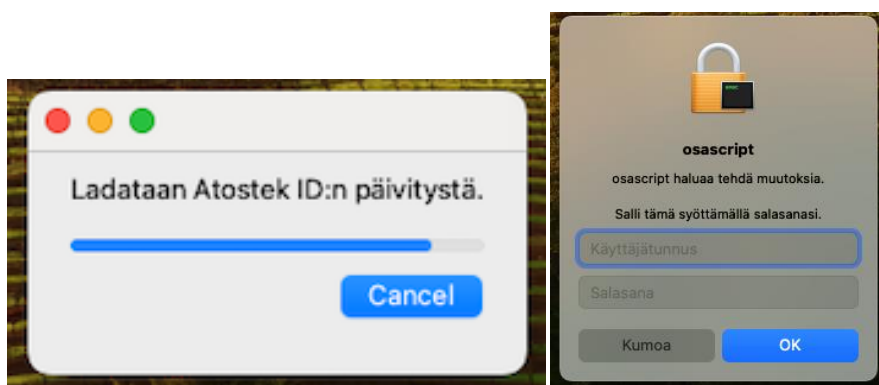
### 3.4. Uppdaterar

Du kan uppdatera Atostek ID genom att välja "Uppdatera" från applikationsmenyn. Atostek ID söker först efter uppdateringar och visar sedan uppdateringsstatus (figurer 8 och 9). Om det finns uppdateringar och du vill uppdatera programmet till den senaste versionen, välj "Ja" i fönstret som visas i figur 9. Programmet kommer att ladda ner och installera den senaste versionen (figurer 10 och 11).

**Notera!** Uppdatering av applikationen kräver administratörsrättigheter och denna funktion kan därför döljas under installationsfasen.



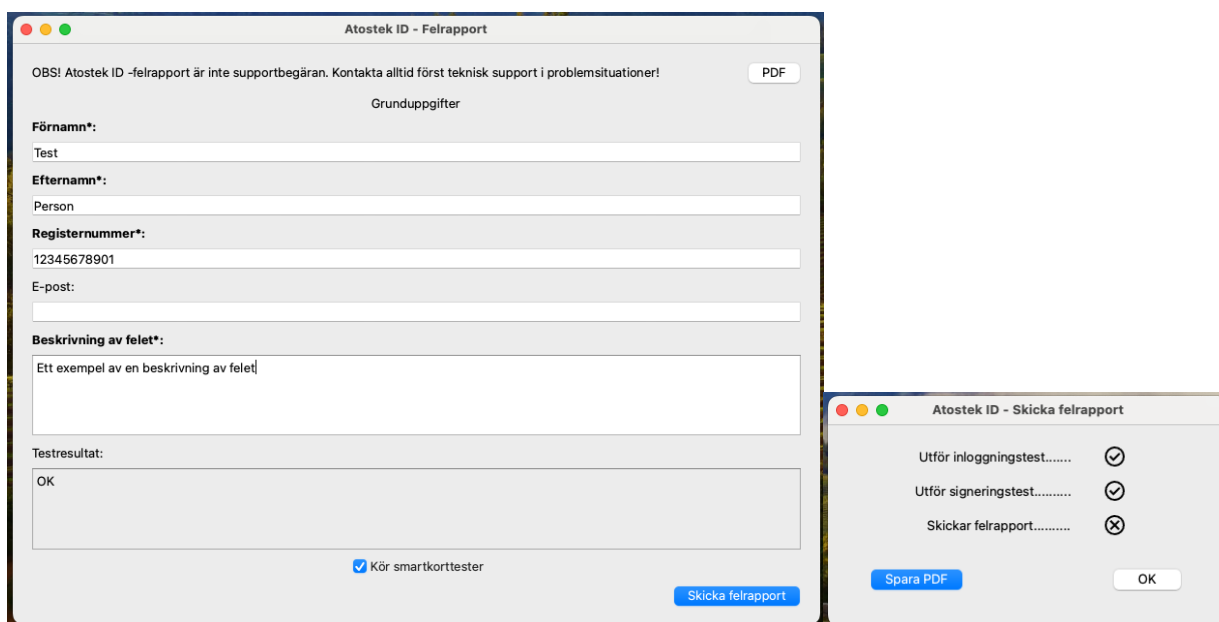
Figurer 8 och 9. Status för uppdateringar när uppdateringar inte finns och när uppdateringar hittas.



Figurer 10 och 11. Ladda ner och installera uppdateringar.

### 3.5. Felrapportering

I applikationsmenyn hittar du "Felrapport" som du kan använda för att skicka en felrapport till ERA-tjänsten. En felrapport i sig är dock inte en supportförfrågan. Om du stöter på ett problem, kontakta alltid din tekniska support först. En felrapport skapas genom att tillhandahålla tillräcklig kontaktinformation och skriva en beskrivning av felet (figur 12). Om läsaren och kortet är sammankopplade fylls kortinformationen i automatiskt.



Figurer 12 och 13. Felrapporten och skickar den

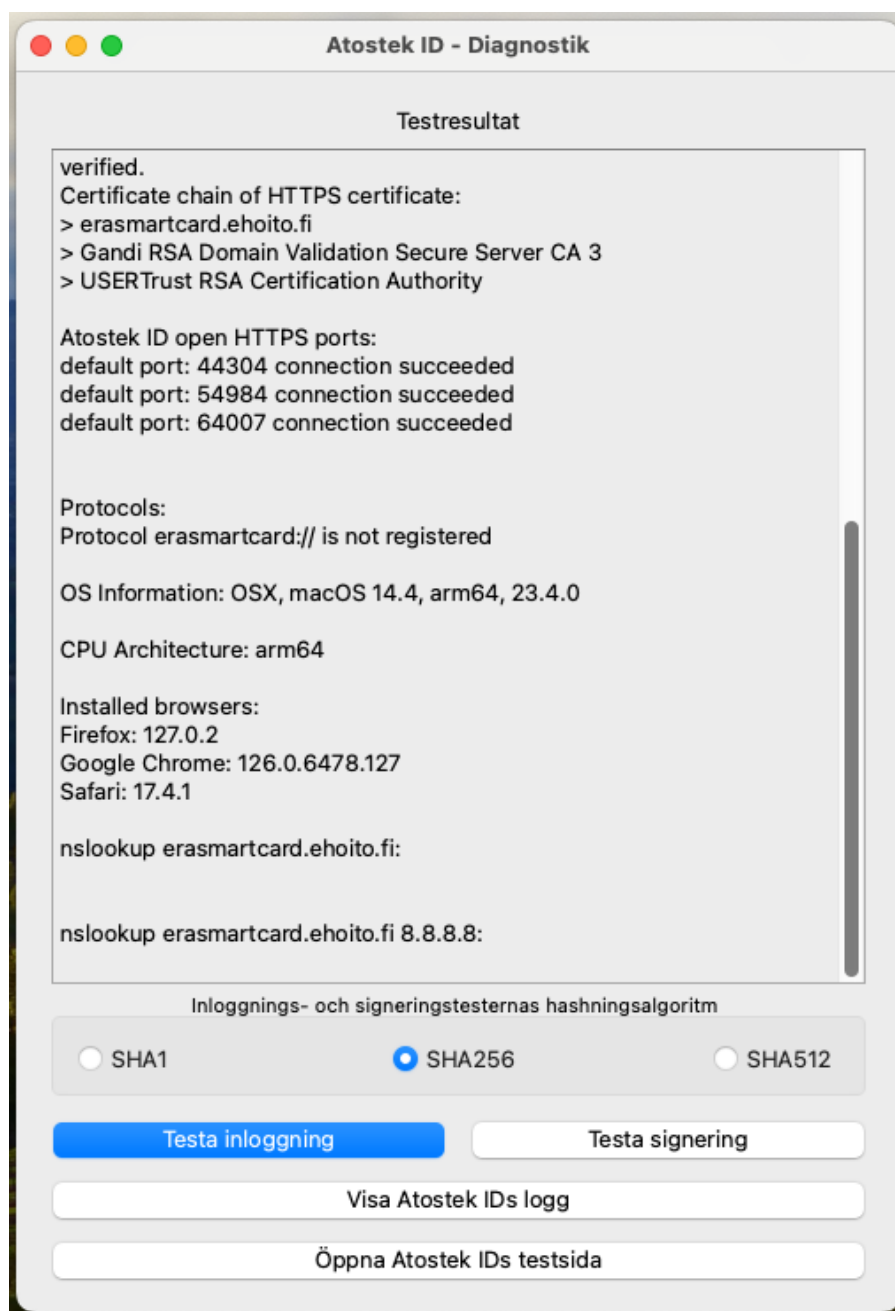
Obligatoriska fält är i fetstil och markerade med en asterisk. Du kan skicka en felrapport genom att klicka på "Skicka felrapport"-knappen nere till höger. Observera att knappen inte kan tryckas in om något av de obligatoriska fälten saknas.

Om du vill kan du även spara en .pdf-fil från felrapporten till din dator genom att använda "PDF"-knappen uppe till höger. Med kryssrutan "Kör smartkorttester" längst ner kan du välja om du vill köra korttester när du skickar en felrapport.

Efter att ha skickat felrapporten öppnas ett fönster där du kan övervaka skickningsförloppet (figur 13). Fönstret för att skicka en felrapport visar status för korttesterna endast om du har valt att korttesterna ska köras i fönstret i figur 12. Om felrapporten skickas framgångsrikt stängs felrapportfönstret (figur 12) automatiskt. Från fönstret för att skicka felrapporter (figur 13) kan du också spara felrapporten som en PDF-fil genom att klicka på knappen "Spara PDF".

### 3.6. Diagnostik

Du kan öppna diagnostikvyn för Atostek ID (figur 14) från applikationsmenyn med "Diagnostik". När vyn öppnas körs tester som tar några sekunder. Testresultaten innehåller information om bland annat versionen av Atostek ID-applikationen, anslutna läsare och webbläsare som stöds.



Figur 14. Diagnostikvy.

I diagnostikvyn kan du även testa inloggning och signatur när kortet är anslutet. Du kan välja vilken hashalgoritm som ska användas med hjälp av radioknapparna. Resultaten av inloggnings- och signaturtestet sparas i vyn "Testresultat".

Du kan se felloggen för Atostek ID-applikationen genom att klicka på knappen "Visa Atostek Ids logg". Felloggen öppnas i ett separat fönster.



## Atostek ID OsX 4.0 bruksanvisning v1.0

Från knappen "*Öppna Atostek Ids testsida*" kan du testa om Atostek ID-applikationen fungerar korrekt. Om knappen inte öppnar en vit webbplats med texten "*Test page loaded OK*" är något fel. Till exempel, om certifikaten som krävs av Atostek ID inte är inställda på betrodda, öppnas inte testsidan korrekt.