



**DIGI- JA  
VÄESTÖTIETO-  
VIRASTO**

# Atostek ID 4.0 asennusohje

Windowsille

Atostek



## Sisällysluettelo

<b>1. ENNEN KÄYTÖN ALOITTAMISTA JA KÄYTÖN ALOITTAMINEN</b>	<b>3</b>
1.1. Mikä on Atostek ID?	3
1.2. Mitä tarvitsen käyttääkseni Atostek ID:tä?	3
<b>2. OHJELMISTON ASENNUS ASENNUSOHJELMAN AVULLA</b>	<b>4</b>
2.1. Ennen asennusta	4
2.2. Asennus	4
<b>3. OHJELMISTON ASENNUS MUILLA TAVOILLA</b>	<b>9</b>
3.1. Ennen asennusta	9
3.2. Asennus komentoriviltä	9
3.2.1. Atostek ID:n avaaminen komentoriviltä	13
3.3. Asennus Group Policy Objectina	14
<b>4. ASENTAMINEN PÄÄTEASEMALLE (MM. CITRIX JA REMOTE DESKTOP)</b>	<b>15</b>
<b>LIITE 1: ERASMARTCARDPOST:// -PROTOKOLLAN KUTSUMINEN SELAIMESTA</b>	<b>16</b>



## 1. Ennen käytön aloittamista ja käytön aloittaminen

### 1.1. Mikä on Atostek ID?

Atostek ID on kortinlukijaohjelmisto, jota käytetään terveydenhuollon toimikortilla kirjautumiseen ja sähköiseen allekirjoitukseen sen kanssa yhteensopivissa palveluissa.

### 1.2. Mitä tarvitsen käyttääkseni Atostek ID:tä?

Atostek ID -ohjelmisto toimii Microsoft Windows -käyttöjärjestelmällä. Windows-version tulee olla XP tai uudempi. Atostek ID -ohjelmisto asentuu kaikille käyttäjille.

**Huom!** Jos käytät OsX- tai Linux-käyttöjärjestelmää, katso kyseiselle käyttöjärjestelmälle tarkoitettu asennusohje.

Kirjautuaksesi terveydenhuollon toimikortilla johonkin Atostek ID -ohjelman kanssa yhteensopivaan palveluun, tarvitset Atostek ID -ohjelman lisäksi kortinlukijan ja kortinlukija-ajurin. Kortinlukijan ajuri löytyy yleensä jo valmiiksi käyttöjärjestelmästä.

## 2. Ohjelmiston asennus asennusohjelman avulla

### 2.1. Ennen asennusta

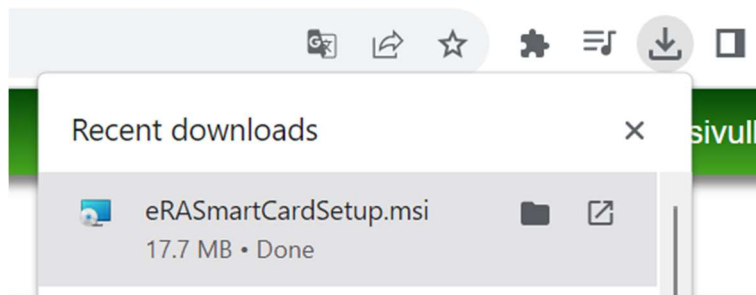
Ennen asennusta kytke kortinlukija kiinni tietokoneeseen. Kortinlukijan käyttöjärjestelmätason ajurin pitäisi asentua automaattisesti. Mikäli fyysisen kortinlukijan mukana tulee erillinen kortinlukija-ajuri, tulee se asentaa myös.

**Huom!** Atostek ID -ohjelmiston kanssa sinun ei tarvitse asentaa Väestörekisterikeskuksen kortinlukijaohjelmistoja, kuten mPollux Digisign Clientia.

### 2.2. Asennus

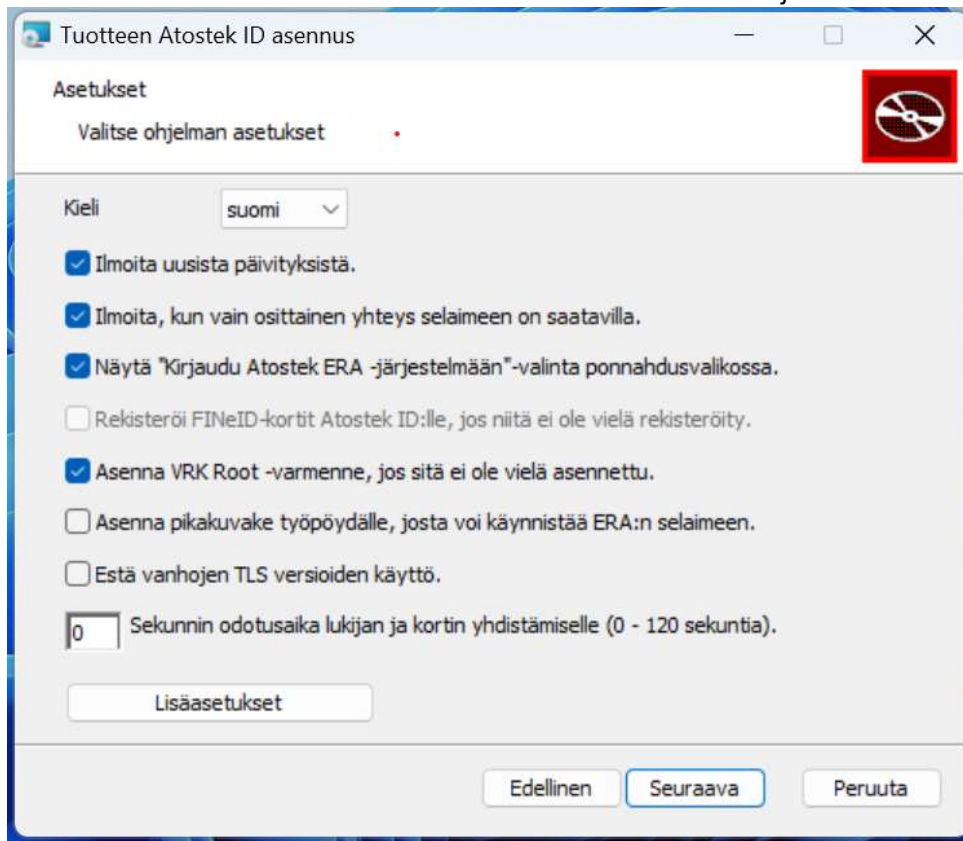
Asentaaksesi Atostek ID ohjelmiston asennusohjelman avulla, toimi seuraavien ohjeiden mukaan.

1. Lataa Atostek ID:n asennusohjelma Digi ja väestöviraston sivulta <https://dvv.fi/kortinlukijaohjelmisto> tai sivulta <https://downloads.ehoito.fi>.
2. Käynnistä asennusohjelma painamalla tiedoston nimeä alareunan valikosta tai "Lataukset"-valikosta (kuva 1).



Kuva 1. Asennusohjelman käynnistäminen "Lataukset"-valikosta.

3. Asennuspaketti avautuu oletuksellisesti käyttöjärjestelmän kielellä. Jos käyttöjärjestelmän kieltä ei tueta, aukeaa asennuspaketti englanniksi. Luvussa 3 neuvotaan, miten asennuspaketin saa avattua komentoriviltä eri kielellä tai kuin käyttöjärjestelmän kieli.
4. Siirry asennukseen kuittaamalla tervetuloivotus ja lukemalla käyttöoikeussopimus sekä hyväksymällä se.
5. Muokkaa halutessasi ohjelman asennusta (kuva 2).



Kuva 2. Asetusten valinta.

Voit tehdä seuraavat valinnat:

- Atostek ID:n kieli

Voit valita Atostek ID -ohjelmiston kielen pudotusvalikosta löytyvistä vaihtoehdoista. Sovelluksen kielen voit vaihtaa myös myöhemmin sovelluksen asetuksista. Asetus on oletuksena asennuspaketin kieli.

Luvun 3 mukaisessa asennuksessa asetuksen property-nimi on: LANGUAGE

- **Ilmoita uusista päivityksistä.**

Jos haluat, että Atostek ID -ohjelmisto ilmoittaa saatavilla olevista päivityksistä käyttäjälle, valitse tämä ominaisuus. Ominaisuutta ei ole syytä valita, mikäli käyttäjällä ei ole tietokoneen ylläpito-oikeutta eikä täten mahdollisuutta asentaa päivityksiä. Asetus on oletuksena valittu.

Luvun 3 mukaisessa asennuksessa asetuksen property-nimi on: NOTIFYUPDATE

- **Ilmoita, kun vain osittainen yhteys selaimen on saatavilla.**

Jos haluat, että Atostek ID -ohjelmisto ilmoittaa virhetilanteesta, jos oletusportteja ei saada käyttöön, valitse tämä ominaisuus. Ominaisuutta ei ole syytä valita usean käyttäjän kirjautuessa samaan käyttöjärjestelmään esimerkiksi Citrix-ympäristössä. Asetus on oletuksena valittu.

Luvun 3 mukaisessa asennuksessa asetuksen property-nimi on: NOTIFYCONNECTION



- **Näytä ”Kirjautu Atostek ERA -järjestelmään” -valinta ponnahdusvalikossa**

Jos haluat, että Atostek ID -ohjelmisto näyttää Windowsin tehtäväpalkin valikossa valinnan, josta ERA-palvelun voi käynnistää oletusselaimessa, valitse tämä ominaisuus. Ominaisuutta ei ole syytä valita ympäristöissä, missä oletusselainta ei käytetä Atostekin ERA-palvelun käyttöön esimerkiksi liian vanhan version vuoksi. Asetus on oletuksena valittu.

Luvun 3 mukaisessa asennuksessa asetuksen property-nimi on: `SHOWLOGIN`

- **Rekisteröi FINEID-kortit Atostek ID:lle**

Jos haluat, että Atostek ID -ohjelmisto rekisteröi kaikki FINEID:n myöntämät toimikortit, kuten terveydenhuollon toimikortit, valitse tämä ominaisuus. Jos toimikortteja ei ole rekisteröity millekään ohjelmalle, ilmoittaa Windows korttiajurin puuttumisesta aina, kun kortti laitetaan kortinlukijaan. Ominaisuutta ei ole syytä valita, jos kortteja käytetään Windowsiin kirjautumiseen, sillä se saattaa aiheuttaa ongelmia. Käytettäessä mPollux-ohjelmaa, mPollux rekisteröi kortit jo itselleen, eikä tätä ominaisuutta tarvitse valita.

Luvun 3 mukaisessa asennuksessa asetuksen property-nimi on: `REGISTERCARDS`

- **Asenna VRK Root -varmenne, jos sitä ei ole vielä asennettu.**

Jos haluat, että Atostek ID -ohjelmisto asentaa VRK Root -varmenteen Windowsin Certificate Storeen, valitse tämä ominaisuus. Väestörekisterikeskuksen myöntämät toimikortit käyttävät tätä varmennetta. Varmenne asennetaan vain, jos mPollux-ohjelmaa ei ole asennettu koneelle, sillä mPollux asentaa varmenteen jo valmiiksi.

Luvun 3 mukaisessa asennuksessa asetuksen property-nimi on: `INSTALLVRKROOT`

**Huom!** Joissain tapauksissa saatat saada asennuksen yhteydessä virheen ”26352”, jolloin Atostek ID ei asennu laitteelle. Useimmissa tapauksissa virhe johtuu siitä, että Atostek ID ei saa asennettua VRK:n juurivarmenteita laitteelle. Varmenteita ei saada asennettua laitteelle, koska ne on jo asennettu (yleisimmin mPolluxin yhteydessä). Atostek ID:n asennusohjelma pyrkii tunnistamaan, onko juurivarmenteet jo asennettu laitteelle, mutta joissakin harvinaisissa tapauksissa näitä ei löydetä ja varmenteet yritetään asentaa uudelleen. Tässä tilanteessa asennus keskeytyy. Mikäli asennuksessa päädytään tällaiseen tilanteeseen, tulee Atostek ID:n asennusvaiheessa ohittaa VRK:n juurivarmenteiden asennus. Juurivarmenteen asennuksen ohittaminen tapahtuu joko käyttöliittymässä tai komentoriviasennuksen `INSTALLVRKROOT`-parametrin muuttamisella `false` -arvoon (katso tarvittaessa kohta 3.2).

- **Asenna pikakuvake työpöydälle, josta voi käynnistää ERAn selaimen.**

Jos haluat, että Atostek ID -ohjelmisto asentaa pikakuvakkeen käyttäjän työpöydälle, valitse tämä ominaisuus. Pikakuvake avaa ERA-palvelun selaimen käyttäen oikeaa Atostek ID -porttia. Tämä mahdollistaa usean samanaikaisen käyttäjän toiminnan samalla koneella.

Luvun 3 mukaisessa asennuksessa asetuksen property-nimi on: `INSTALLSHORTCUT`

- **Estä vanhojen TLS versioiden käyttö.**

Jos haluat, että Atostek ID -ohjelmisto estää vanhojen TLS versioiden käytön, valitse tämä ominaisuus.

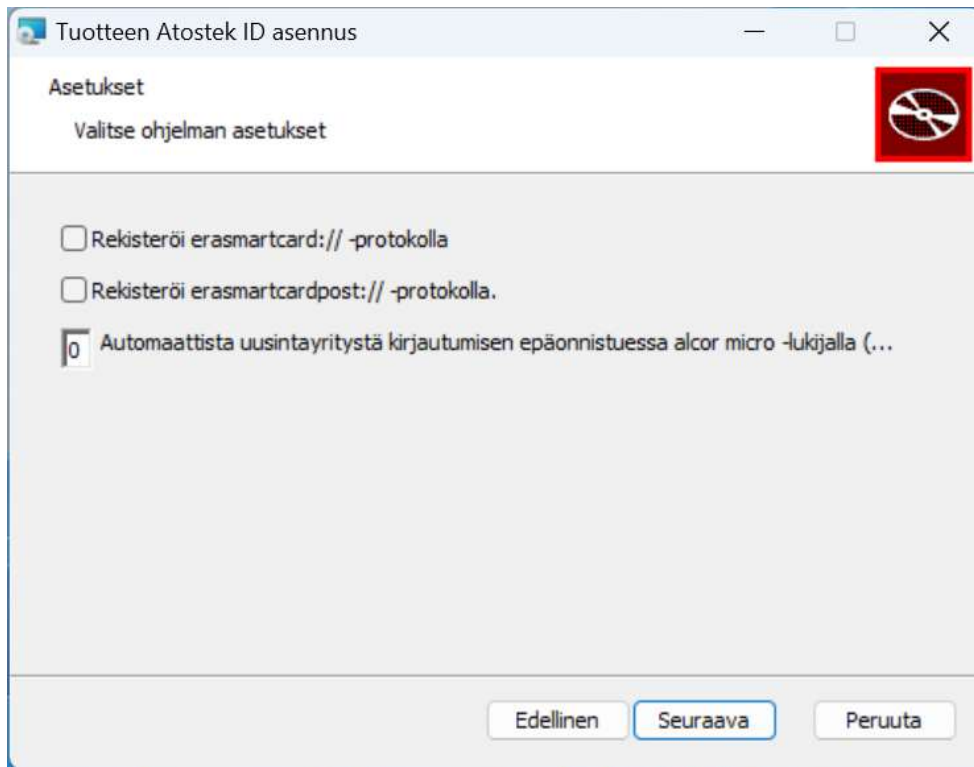
Luvun 3 mukaisessa asennuksessa asetuksen property-nimi on: DISABLEOLDTLS

- **Odota kortinlukijaa ja korttia kirjautumisen yhteydessä annetun sekuntimäärän verran**

Jos kortinlukijaa tai korttia ei ole yhdistetty, kun kirjautuminen aloitetaan, käyttäjälle näytetään dialogi, jossa pyydetään kortin tai lukijan yhdistämistä. Dialogi pysyy auki asetetun sekuntimäärän ajan tai sulkeutuu aiemmin, jos lukija tai kortti yhdistetään. Yhdistämisen jälkeen kirjautuminen jatkuu normaalisti. Jos lukijaa tai korttia ei yhdistetä, dialogi sulkeutuu odotuksen jälkeen ja kirjautumista jatketaan normaalisti eli Atostek ID palauttaa kortinlukijan tai kortin puuttumiseen liittyvän virhekoodin. Lukijaa ja korttia voidaan odottaa enintään 120 sekuntia. Odotusajan arvo 0 tarkoittaa, että lukijaa tai korttia ei odoteta ollenkaan.

Luvun 3 mukaisessa asennuksessa asetuksen property-nimi on: WAITCARDTIMEOUT

- Painikkeesta ”Lisäasetukset” aukeaa kuvan 3 mukainen ikkuna, josta voit sekä rekisteröidä `erasmartcard://`- ja `erasmartcardpost://`-protokollan että määrittää automaattisesti uusintayritysten määrän Alcor Micro -lukijoiden vuoksi epäonnistuville kirjautumisille.



Kuva 3. Lisäasetuksissa määriteltävät asetukset.

- **Rekisteröi `erasmartcard://` -protokolla**

Parametrilla voidaan määrittää, rekisteröikö Atostek ID itselleen `erasmartcard://`-protokollan. Oletuksena tätä ei rekisteröidä. Protokolla saadaan asennettua myös jälkikäteen (ks. luku 3). Protokollaa voi käyttää http-sivulla esimerkiksi tekemällä seuraava linkki:

```
<a href="erasmartcard:https://era.ehoito.fi/{PORT}"Kirjaudu>
ERAan</a>
```



Linkki toimii myös ilman https-määrittystä:

```
<a href="erasmartcard:era.ehoito.fi/{PORT}">Kirjautu ERAan</a>
```

Merkkijono "{PORT}" korvataan automaattisesti Atostek ID:n käyttämällä portilla. Tällä tavoin Atostek ID:tä voidaan käyttää usean käyttäjän järjestelmässä.

Kun Atostek ID:ssä käytetään upotusta {PORT}, avataan osoite oletusselaimella. Vaihtoehtoisesti erasmartcard://-protokollan kanssa voidaan käyttää {PORT\_WITH\_CUSTOM\_COMMAND}-upotusta, joka avaa osoitteen CUSTOMCOMMAND-parametriin määritellyllä selaimella.

Luvun 3 mukaisessa asennuksessa asetuksen property-nimi on: REGISTERPROTOCOL

- **Rekisteröi erasmartcardpost://-protokolla**

Parametrilla voidaan asentaa POST-protokolla. Oletuksena POST-protokollaa ei asenneta. Protokolla saadaan asennettua myös jälkikäteen (ks. luku 3).

Luvun 3 mukaisessa asennuksessa asetuksen property-nimi on: REGISTERPOSTPROTOCOL

- **Yritä kirjautumista automaattisesti uudestaan, jos epäonnistuminen johtuu Alcor Micro -lukijasta**

Tällä asetuksella voit määrittää, montako kertaa Atostek ID yrittää kirjautumista automaattisesti uudestaan siinä tapauksessa, että kirjautuminen epäonnistuu Alcor Micro -lukijan takia. Oletuksena asetuksen määrä on 0, eli kirjautumisen epäonnistumisesta ilmoitetaan ja uusintayritystä kysytään erikseen maksimissaan kolme kertaa. Asetuksen ollessa voimassa Alcor Micro -lukijoista johtuvista epäonnistuneista kirjautumisista ei ilmoiteta, vaan uusintayrityksiä suoritetaan automaattisesti annetun arvon verran. Asetuksen pienin sallittu arvo on 0 ja suurin 5.

Luvun 3 mukaisessa asennuksessa asetuksen property-nimi on: LOGINAUTORETRYCOUNT

6. Suorita asennus loppuun asennusohjeiden mukaisesti.





## 3. Ohjelmiston asennus muilla tavoilla

### 3.1. Ennen asennusta

Ennen asennusta kytke kortinlukija kiinni tietokoneeseen. Kortinlukijan käyttöjärjestelmätason ajurin pitäisi asentua automaattisesti. Mikäli fyysisen kortinlukijan mukana tulee erillinen kortinlukija-ajuri, tulee se asentaa myös.

**Huom!** Atostek ID -ohjelmiston kanssa sinun ei tarvitse asentaa Väestörekisterikeskuksen kortinlukijaohjelmistoja, kuten mPollux Digisign Clientia.

### 3.2. Asennus komentoriviltä

Asentaaksesi ohjelman komentoriviltä, toimi seuraavien ohjeiden mukaan:

1. Siirrä asennuspaketti haluttuun kansioon.
2. Käynnistä komentokehote admin-oikeuksilla.
3. Siirry kansioon, jossa asennuspaketti on.
4. Aja seuraava komentorivi:

```
msiexec /quiet /i AtostekIDSetup.msi LANGUAGE="fi"
NOTIFYUPDATE="true" SHOWLOGIN="true" NOTIFYCONNECTION="true"
REGISTERCARDS="true" INSTALLVRKROOT="true" INSTALLSHORTCUT="false"
REGISTERPROTOCOL="false" WAITCARDTIMEOUT="0" LOGINAUTORETRYCOUNT="0"
LAUNCHCOMMANDLINE="IkM6XFBYb2dyYW0gRmlsZXMGKHg4NilcTW96aWxsYSBGaXJlZm
94XGZpcmVmb3guZXh1IiB7VVJmQ=="
ADDLAUNCH="ZWRlbW8qS2lyamF1ZHUgZURlbW9sbGUqKmh0dHBzOi8vZWRlbW8uYXRvc3
Rlay5jb20vVXNlci9Qb3J0U2VsZWN0TG9naW4ve1BPULR9fG5ldHRpcmVzZXB0aSpLaXJ
qYXVkdSBOZXR0aVJlc2VwdGlpbIBGaXJlZm94aWxsYSoiQzovUHJvZ3JhbSBGaWxlcyAo
eDg2KS9Nb3ppbGxhIEZpcmVmb3gvZmlyZWZveC5leGUiIHtVUkx9Kmh0dHBzOi8vZWRlb
W8uYXRvc3Rlay5jb20vVXNlci9Qb3J0U2VsZWN0TG9naW4ve1BPULR9"
```

Halutessasi voit muuttaa oletusasetuksia vaihtamalla true-tekstit false-teksteiksi seuraavien parametrien osalta:

- **NOTIFYUPDATE**-parametrilla valitaan, ilmoitetaanko käyttäjälle päivityksistä.
- **NOTIFYCONNECTION**-parametrilla valitaan, ilmoitetaanko käyttäjälle osittaisesta yhteydestä (tilanteesta, jossa oletusportit eivät ole käytössä).
- **SHOWLOGIN**-parametrilla valitaan, näytetäänkö "Kirjaudu Atostek ERA -järjestelmään" -valinta tehtäväpalkin valikossa.
- **REGISTERCARDS**-parametrilla valitaan, rekisteröidäänkö kaikki FINEID:n myöntämät toimikortit.
- **INSTALLVRKROOT**-parametrilla valitaan, asennetaanko VRK-juurivarmenne.
- **INSTALLSHORTCUT**-parametrilla valitaan, asennetaanko käyttäjän työpöydälle pikakuvake "Kirjaudu Atostek ERA -järjestelmään".



## Atostek ID Windows 4.0 -ohjelmiston asennusohje v1.0

- **DISABLEOLDTLS**-parametrilla valitaan, estetäänkö vanhojen TLS versioiden käyttö.
- **USEINCLOSEDSYSTEM**-parametrilla voidaan konfiguroida Atostek ID suljettuihin ympäristöihin. Näissä ympäristöissä Atostek ID ei yritä hakea varmennetta ERAsta, vaan Atostek ID käyttää sisäistä varmennetta. Atostek ID tulee näissä tapauksissa päivittää säännöllisesti, jotta varmenne Atostek ID:n sisällä ei vanhene.

Lisää asetuksista on kohdan 2.2. vaiheessa 5.

Lisäksi voit muokata seuraavia ominaisuuksia:

- **LANGUAGE**- parametrilla määritetään Atostek ID:n kieli. Tällä hetkellä Atostek ID:n tukemat kielet ovat englanti ("en"), suomi ("fi") ja ruotsi ("sv").
- **WAITCARDTIMEOUT**-parametrilla asetetaan, kuinka kauan kortinlukijaa tai korttia odotetaan kirjautumisen yhteydessä, jos niitä ei ole yhdistetty, kun kirjautuminen aloitetaan. Odotusaika annetaan sekunteina. Odotus voi olla 0–120 sekuntia.
- **LOGINAUTORETRYCOUNT**-parametrilla määritetään kirjautumisen automaattisten uusintayritysten määrä, kun kirjautuminen epäonnistuu Alcor Micro -lukijan takia. Pienin sallittu arvo on 0 ja suurin 5.

- **LAUNCHCOMMANDLINE**-parametriin voidaan kirjoittaa polku, jolla selain käynnistetään työpöydän kuvakkeesta tai "Kirjautu Atostek ERA -järjestelmään" -painikkeesta. Tätä voidaan käyttää, kun halutaan käynnistää joku muu kuin oletusselain. Polku voi olla esimerkiksi:

```
"C:\Program Files (x86)\Mozilla Firefox\firefox.exe" {URL}
```

Atostek ID korvaa {URL} -tekstin automaattisesti ERA-palvelun oikealla portilla ja osoitteella. Parametri tulee syöttää base64 koodattuna, jolloin yllä olevasta rivistä tulee seuraava:

```
Ikm6XFByb2dyYW0gRmlsZXMgKHg4NilcTW96aWxsYSBGaXJlZm94XGZpcmVmb3guZlZlIiB7VVJmQ==
```

- **ADDLAUNCH**-parametriin voidaan kirjoittaa useita osoitteita, jotka avataan selaimen Atostek ID:n valikosta. Parametrit erotetaan \*-merkillä ja ne tulee syöttää alla mainitussa järjestyksessä. Osoitteita voidaan syöttää useita ja ne erotetaan pystyviivalla eli | -merkillä. Esimerkiksi:

```
Tunniste*Otsikko*Selaimen_polku*Nettisivun_osoite|Tunniste2*Otsikko2*Selaimen_polku2*Nettisivun_osoite2
```

Huomaa, että:

- Tunniste on sisäinen tunniste kyseiselle toiminnolle.
- Otsikko on pikavalikossa näkyvä teksti.
- Selaimen polku kertoo, mikä selain avataan valikosta. Tyhjä polku avaa oletusselaimen. Selaimen polku -parametrissa voidaan käyttää {URL}-merkkijonoa, jonka Atostek ID korvaa nettisivun osoitteella.
- Nettisivun osoite kertoo ERA-palvelun osoitteen. Nettisivun osoitteessa voidaan käyttää {PORT}-merkkijonoa, jonka Atostek ID korvaa oikealla portilla.

Esimerkiksi, jos valikkoon halutaan 2 pikavalintaa, toinen avaamaan eDemon oletusselaimen ja toinen ERA-palvelun Firefoxiin, voidaan laittaa seuraava komento ADDLAUNCH-parametriin:



## Atostek ID Windows 4.0 -ohjelmiston asennusohje v1.0

```
edemo*Kirjaudu eDemolle**https://demo.atostek.com/User/
PortSelectLogin/{PORT}|ERA*Kirjaudu ERAan Firefoxilla*
"C:/Program Files (x86)/Mozilla Firefox/firefox.exe"{URL}*
https://era.ehoito.fi/User/PortSelectLogin/{PORT}
```

Koko parametri tulee syöttää koodattuna base64-muotoon, jolloin yllä olevasta esimerkistä tulee suunnilleen seuraavaa:

```
ZWR1bW8qS2lYamF1ZHUgZUR1bW9sbGUqKmh0dHBzOi8vZWR1bW8uYXRvc3Rlay5j
b20vVXNlci9Qb3J0U2VsZWN0TG9naW4ve1BPULR9fG5ldHRpcmVzZXB0aSpLaXJq
YXVkdSBOZXR0aVJlc2VwdGlpbiBGaXJlZm94aWxsYSoiQzovUHJvZ3JhbSBGaWxl
cyAoeDg2KS9Nb3ppbGxhIEZpcmVmb3gvZmlyZWZveC5leGUiIHtVUkx9Km0dHBz
Oi8vZWR1bW8uYXRvc3Rlay5jb20vVXNlci9Qb3J0U2VsZWN0TG9naW4ve1BPULR9
```

- **REGISTERPROTOCOL**-parametrilla voidaan määrittää, rekisteröikö Atostek ID itselleen erasmartcard://-protokollan. Oletuksena tätä ei rekisteröidä. Protokollaa voi käyttää http-sivulla esimerkiksi tekemällä seuraava linkki:

```
<a href="erasmartcard:https://era.ehoito.fi/{PORT}">Kirjaudu
ERAan</a>
```

Linkki toimii myös ilman https-määrittystä:

```
<a href="erasmartcard:era.ehoito.fi/{PORT}">Kirjaudu ERAan</a>
```

Merkkijono "{PORT}" korvataan automaattisesti Atostek ID:n käyttämällä portilla. Tällä tavoin Atostek ID:tä voidaan käyttää usean käyttäjän järjestelmässä.

Kun Atostek ID:ssä käytetään upotusta {PORT}, avataan osoite oletusselaimella. Vaihtoehtoisesti erasmartcard://-protokollan kanssa voidaan käyttää {PORT\_WITH\_CUSTOM\_COMMAND}-upotusta, joka avaa osoitteen CUSTOMCOMMAND-parametriin määritellyllä selaimella.

erasmartcard://-protokollan voi rekisteröidä ja poistaa rekisteristä myös asentamisen jälkeen avaamalla Atostek ID:n komentoriviltä `-installERASmartCardProtocol` ja `-uninstallERASmartCardProtocol` komentoriviparametrien avulla.

**Asenna** erasmartcard://-protokolla:

```
AtostekID.exe -installERASmartCardProtocol
```

Poista erasmartcard://-protokolla:

```
AtostekID.exe -uninstallERASmartCardProtocol
```

erasmartcard://-protokollan voi rekisteröidä asentamisen jälkeen myös Atostek ID:n asetusten kautta.

- **REGISTERPOSTPROTOCOL**-parametrilla voidaan asentaa POST-protokolla käyttämällä määrittystä REGISTERPOSTPROTOCOL=TRUE. Oletuksena POST-protokollaa ei asenneta, vaan se pitää asentaa Atostek ID:n asennuksen yhteydessä. Protokolla saadaan asennettua myös Atostek ID:n asennusohjelman kautta valitsemalla lisäasetuksista "*erasmartcardpost://-protokollan asennus*".



## Atostek ID Windows 4.0 -ohjelmiston asennusohje v1.0

erasmartcardpost://-protokollan voi rekisteröidä ja poistaa rekisteristä myös asentamisen jälkeen avaamalla Atostek ID:n komentoriviltä –  
installERASmartCardPostProtocol ja –  
uninstallERASmartCardPostProtocol komentoriviparametrien avulla.

Asenna erasmartcardpost://-protokolla:

```
AtostekID.exe -installERASmartCardPostProtocol
```

Poista erasmartcardpost://-protokolla:

```
AtostekID.exe -uninstallERASmartCardPostProtocol
```

erasmartcardpost://-protokollan voi rekisteröidä asentamisen jälkeen myös Atostek ID:n asetusten kautta.

- **CONFIGFILE**-asennusparametria käytettäessä kaikki muut halutut asennusparametrit pitää määrittellä .ini-päätteiseen tiedostoon, joka on sisällöltään alla olevan tyylinen:

```
[General]
```

```
LANGUAGE=fi
```

```
DISABLEOLDTLS=false
```

```
INSTALLSHORTCUT=true
```

```
INSTALLVRKROOT=true
```

```
NOTIFYCONNECTION=false
```

```
NOTIFYUPDATE=true
```

```
REGISTERCARDS=true
```

```
REGISTERPOSTPROTOCOL=true
```

```
REGISTERPROTOCOL=true
```

```
SHOWLOGIN=true
```

```
USEINCLOSEDSYSTEM=false
```

```
WAITCARDTIMEOUT=0
```

```
LOGINAUTORETRYCOUNT=0
```

```
LAUNCHCOMMANDLINE=IkM6XFByb2dyYW0gRmlsZXMGKHg4NilcTW96aWxsYSBGaXJlZm94XGZpcmVmb3guZXh1IiB7VVJmfQ==
```

```
ADDLAUNCH=ZWRlbW8qS2lyamF1ZHUgZURlbW9sbGUqKmh0dHBzOi8vZWRlbW8uYXRvc3Rlay5jb20vVXN1ci9Qb3J0U2VsZWN0TG9naW4ve1BPULR9fG5ldHRpcmVzZXB0aSpLaXJqYXVkdSBOZXR0aVJlc2VwdGlubiBGaXJlZm94aWxsYSoiQzovUHJvZ3JhbSBGaWxlcyAoedG2KS9Nb3ppbGxhIEZpcmVmb3gvZmlyZWZveC5leGUiIHtVUkx9Km90dHBzOi8vZWRlbW8uYXRvc3Rlay5jb20vVXN1ci9Qb3J0U2VsZWN0TG9naW4ve1BPULR9
```



### Atostek ID Windows 4.0 -ohjelmiston asennusohje v1.0

Eli jokainen parametri ja sen arvo omalle rivilleen yhtäsuuruusmerkillä yhdistettyinä. Ensimmäiselle riville kirjoitetaan [General] . Parametrit, joita ei määritellä tiedostossa, saavat default-arvon asennuksessa.

- **CONFIGFILE**-parametria komentorivillä käytettäessä ajetaan esimerkiksi seuraavanlainen komento:

```
msiexec /quiet /i AtostekIDSetup.msi
CONFIGFILE="C:\Users<käyttäjänimi>\Documents\testSetup.ini"
```

Eli **CONFIGFILE**-parametrissa annetaan polku luotuun .ini-päätteiseen konfiguraatitiedostoon ja muita asennusparametreja. Ei anneta komentorivillä vaan tiedostossa. VAIHTOEHTOISESTI ei käytetä asennusparametritiedostoa ja tehdään komentoriviasennus siten, että halutut parametrit lisätään yksitellen ajettavaan komentoon (eli se tapa, joka nyt on kuvattuna asennusohjeessa). Parametrien nimet ja tarkoitukset pysyvät samana riippumatta siitä, asennetaanko asennusparametritiedoston kanssa vai kirjoitetaanko parametrit komentoriville.

**HUOM!** Englanniksi avautuvan asennuspaketin saa avattua komentoriviltä suomeksi seuraavalla komennolla:

```
msiexec /i AtostekIDSetup.msi TRANSFORMS=":1035"
```

Älä kuitenkaan käytä TRANSFORMS-parametria hiljaisen asennuksen yhteydessä. Valitse Atostek ID:n kieli aina LANGUAGE-parametrin avulla. Ruotsinkielisen asennuspaketin saa auki arvolla "1053".

#### 3.2.1. Atostek ID:n avaaminen komentoriviltä

Atostek ID-ohjelma voidaan avata `-launch` -parametria käyttäen komentoriviltä tai pikakuvakkeesta. Parametri toimii seuraavasti:

```
AtostekID.exe -launch default
```

default-arvo aukaisee ERA-palvelun asennuksessa LAUNCHCOMMANDLINE-parametriin asetettuun selaimen. Jos LAUNCHCOMMANDLINE-parametria ei ole asetettu avataan ERA oletusselaimen.

default-arvon tilalla voidaan käyttää mitä tahansa asennuksessa ADDLAUNCH-parametrissa määriteltyä arvoa. Esimerkiksi yllä määritelty edemo toimisi seuraavasti: `AtostekID.exe -launch edemo`.

default-arvon tilalla voidaan käyttää myös suoraan laukaistavaa URL-osoitetta. Osoitteessa avainsana {PORT} korvataan automaattisesti Atostek ID:n käyttämällä portilla. Esimerkiksi:

```
AtostekID.exe -launch https://era.ohoito.fi/User/PortSelectLogin
{PORT} . Avaamiseen käytetään järjestelmään määriteltyä oletusselainta.
```

`-launchWithCustomCommand` -parametri toimii kuten `-launch` -parametri, mutta URL-osoite avataan käyttämällä LAUNCHCOMMANDLINE-parametriin asetettua selainta. Jos selainta ei ole asetettu, avataan ERA oletusselain.



-launch - ja -launchWithCustomCommand -parametrien lisäksi komentorivikäynnistyksessä voidaan käyttää parametreja seuraavasti:

- -reset -parametri nollaa Atostek ID:n asetukset
- -resetToGlobalSettings -parametri nollaa Atostek ID:n käyttäjäasetukset vastaamaan globaalin konfiguraatiodiedoston arvoja (uudelleenasetuksessa tämän parametrin avulla saa nollattua asetukset vastaamaan viimeisintä asennusta)
- -version -parametri näyttää Atostek ID:n versionumeron

### 3.3. Asennus Group Policy Objectina

Asentaaksesi Atostek ID -ohjelmiston Microsoft Active Directoryn kautta Group Policy Objectina, toimi seuraavien ohjeiden mukaan:

1. Muokkaa tarvittaessa ominaisuuksia MSI-asennuspakettien muokkaukseen tarkoitetulla Orca-ohjelmistolla. Muokattavat ominaisuudet (katso tarvittaessa kohdan 2.2. vaihe 4) löytyvät Property-aulusta. INSTALLSHORTCUT tai LAUNCHCOMMANDLINE (katso tarvittaessa kohdan 3.2. vaihe 4) eivät välttämättä löydy Property-aulusta, mutta jos niitä on tarve muokata, voit lisätä ne itse.
2. Siirrä asennuspaketti jaettuun kansioon, jonne on pääsy kaikilta tietokoneilta, joille haluat ohjelmiston asentaa.
3. Avaa "Administrative Tools" ja tämän jälkeen "Group Policy Management".
4. Lisää domainiin uusi GPO (Group Policy Object), jolle voit keksiä haluamasi nimen. Nimi voi olla esimerkiksi "AtostekIDInstall".
5. Valitse juuri lisäämäsi GPO ja avaa sen jälkeen kontekstivalikko hiiren oikeanpuolimmaisella painikkeella. Tämän jälkeen valitse kontekstivalikosta "Edit".
6. Muokkausnäkyssä avaa vasemmalla sijaitsevasta puunäkymästä järjestyksessä seuraavat valinnat: "Computer Configuration" -> "Policies" -> "Software Settings" -> "Software Installations". Tämän jälkeen avaa kontekstivalikko hiiren oikeanpuolimmaisella painikkeella ja valitse "New Package". Valitse Atostek ID -asennuspaketti ja "Assigned Deployment Method". Sulje muokkausnäky.
7. Valitse äsken lisäämäsi GPO. Objektin tiedot aukeavat näkymän oikeaan reunaan.
8. Valitse välilehti "Scope" ja alemmasta Security Filtering -näkyymästä ne tietokoneet, joille haluat asennuksen tehdä. Linkitä ylemmässä Links-näkyymässä objekti domainiin.
9. Valitse lopuksi vasemman laidan puunäkymästä ylemmän tason kansio "Group Policy Objects", ja tarkista, että äsken lisäämäsi GPO on tilassa "Enabled".



## 4. Asentaminen pääteasemalle (mm. Citrix ja Remote Desktop)

Atostek ID tulee asentaa samalle koneelle kuin mihin käytettävä selain on asennettu. Monen käyttäjän pääteympäristöissä pitää ratkaista, miten toimikortilla kirjautumiseen käytetyt liikennöintiportit jaetaan, jotta Atostek ID:tä hyödyntävä järjestelmä osaa lukea Atostek ID:n tiedot oikeasta portista.

Ensimmäinen käyttäjä saa käyttöönsä Atostek ID -ohjelman oletusportit. Jos kolme Atostek ID:n käyttämää oletusporttia ovat varattuja, arvotaan uusi portti sattumanvaraisesti. Sellaisissa järjestelmissä, joissa joudutaan käyttämään sattumanvaraista porttia, täytyy portti ilmaista hyödyntävälle järjestelmälle sisäänkirjautumiskomennon yhteydessä.

Portin selvittäminen tapahtuu seuraavasti:

- Jos kyseessä on työpöytäsovellus, hyödyntävä järjestelmä voi kysyä portin Atostek ID:ltä käyttäen käyttöjärjestelmän tukemaa `Named pipe`-komentoa. `Named pipe`-putken nimi on muotoa `eRASmartCard_USERDOMAIN_USERNAME`, jossa käyttäjätunnus ja käyttäjänimi riippuvat siitä, missä ja kuka Atostek ID:tä käyttää. Putkeen tulee lähettää viesti `GetPort` ja vastauksena tulee esimerkiksi `"OK:44304"` tai `"ERROR:1000"`.
- Jos kyseessä on selainpohjainen hyödyntävä järjestelmä, voidaan Atostek ID konfiguroida avaamaan hyödyntävä järjestelmä käyttämällä Atostek ID:n valikonlaukaisu-toimintoa (katso tarvittaessa kohdasta 3.2. parametri `ADDLAUNCH`). Käynnistyskomennosta voidaan tehdä myös pikakuvake.
- Atostek ID:n käyttöön voidaan rekisteröidä myös `erasmartcard://`-protokolla. Protokollaa voi käyttää http-sivulla esimerkiksi tekemällä linkki `<a href="erasmartcard://oman hyödyntävän järjestelmän URL/{PORT}">Kirjaudu hyödyntävään järjestelmään</a>`. Merkkijono `{PORT}` korvautuu automaattisesti Atostek ID:n käyttämällä portilla. Katso tarvittaessa kohdasta 3.2. parametri `REGISTERPROTOCOL`.
- Atostek ID voi myös protokollan rekisteröinnin tapaan täydentää porttitiedon komentorivilaukaisussa. Tällöin hyödyntävä järjestelmä voidaan avata työpöydältä käyttämällä komentorivilaukaisua ja porttiupotusta (katso tarvittaessa kohta 3.2.1).

## Liite 1: eRASmartCardPost:// -protokollan kutsuminen selaimesta

Atostek ID reagoi seuraaviin protokolliin:

- erasmartcardpost:
- erasmartcardpost://

Protokollan jälkeen määritellään osoite, jonne POST-pyyntö lähetetään. Osoitteen parametreissa kerrotaan kaikki ne parametrit, jotka tullaan lähettämään POST-pyynnössä Atostek ID:ltä. Parametrien {PORT} -merkkijono korvataan Atostek ID:n porttiedolla. Atostek ID:n POST-protokolla tukee sekä XML-viestejä, että JSON-viestejä. Tyyppi määritellään pyynnössä antamalla parametri `type`. Jos `type` parametria ei anneta, oletuksena käytetään JSON-muotoa.

Selaimesta avattava linkki koostuu siis seuraavista osista:

- post-protokolla: `erasmartcardpost:` tai `erasmartcardpost://`
- URL, jonne POST-pyyntö lähetetään: esimerkiksi <https://www.esimerkki.fi/PortData>
- parametrit, jotka lähetetään POST-pyynnössä sellaisenaan ja joista on huomioitava seuraavat asiat:
  - parametrit erotetaan URL:ista ?-merkillä
  - parametrit erotetaan toisistaan & -merkillä
  - parametrit ja arvot erotetaan toisistaan käyttämällä = -merkkiä
  - `type` -parametri kertoo POST-pyynnön tyyppin
    - mahdolliset arvot: `json` tai `xml`
    - oletuksena `json`
  - {PORT} -upotus korvataan Atostek ID:n porttiedolla

Malli: `<post-protokolla><url>?<parametri1>=<parametrin1 arvo>&<parametri2>=<parametrin 2 arvo>`

Atostek ID:n lähettämä POST-pyynnöstä tulee huomioida seuraavaa:

- Headereihin asetetaan `Content-Type` -kohtaan joko `application/json` tai `application/xml` riippuen pyynnön `type` -parametrin arvosta.
- XML-pyyntösanoma laitetaan `<result></result>` -elementin sisään.
- Jos `https://-` tai `http://-` protokollaa ei anneta, URL:issa käytetään oletuksena `https://-` protokollaa.
- Jos pyyntö epäonnistuu, yritetään lähettämistä uudelleen 10 kertaa Atostek ID:stä. Jos pyyntö ei tämänkään jälkeen onnistu, Atostek ID lopettaa pyynnön lähettämisen yrittämisen. Epäonnistuneen pyynnön jälkeen odotetaan 2 sekuntia.



**Esimerkki 1:****Selaimesta avattava linkki:**

```
erasmartcardpost://https://www.esimerkki.fi/  
PortData?type=json&eraScPort={PORT}&userId=1234321
```

**Atostek ID:stä lähtevä pyyntö:**

```
POST https://www.esimerkki.fi/PortData
```

```
Header: Content-Type: application/json
```

```
{  
    "eraScPort": "44304",  
    "userId": "1234321"  
}
```

**Esimerkki 2:****Selaimesta avattava linkki:**

```
erasmartcardpost://https://www.esimerkki.fi/  
PortData?type=xml&eraScPort={PORT}&userId=1234321
```

**Atostek ID:stä lähtevä pyyntö:**

```
POST https://www.esimerkki.fi/PortData
```

```
Header: Content-Type: application/xml
```

```
<result>  
    <eraScPort>44304</eraScPort>  
    <userId> 1234321</userId>  
</result>
```