

VTJ-RAJAPINTA PALVELUKUVAUS

15.2.2019

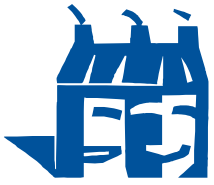


Väestörekisterikeskus

15.2.2019

Sisällysluettelo

1 VTJ-rajapinta	4
2 VTJ-rajapinnan kyselyrajapinta	4
2.1 Webservice-rajapinnan periaatteet	4
2.2 Asiakkaan client-toteutus	5
3 VTJ-rajapinnan käyttäminen Suomi.fi-palveluväylän kautta	5
4 VTJ-rajapinta tuotteet	6
4.1 Tuotteet.....	6
4.2 Tuotteiden tietojen hakuperuste	7
4.2.1 Tietojen haku ilman henkilötunnusta julkishallinnon toimijoille	7
4.2.2 Julkishallinnon toimijoiden rekisterin päivitys tai muu massamuotoinen tietojen haku VTJ-rajapinnalla.....	7
4.2.3 Informointi tietojen hausta väestötietojärjestelmään	7
5 Tietoturva-vaatimukset	8
5.1 Tietoliikenne-, ohjelmisto-, tietoaineisto-, käyttö- ja laitteistoturvallisuus.....	8
5.2 Käyttöoikeushallinta ja salasananpolitiikka.....	8
5.3 Lokitiedot	8
5.4 Tietojen hallinnollinen ja fyysinen turvallisuus	9
5.5 Henkilöstöturvallisuus.....	9
5.6 Testaus	10
6 Tietolupa ja tietojen luovutuksessa huomioitavat käsittelysäännöt	10
6.1 Tietolupa.....	10
6.2 Tietolupatyypit	10
6.2.1 Tavallinen tietolupa.....	10
6.2.2 Kattolupa	10
6.2.3 Raamilupa	11
6.3 Tietojen luovutuksessa huomioitavat käsittelysäännöt.....	11
6.3.1 Turvakiellon alaisten tiedot sekä tieto turvakiellosta	11
6.3.2 Kiinteistö-, rakennus- ja huoneistotietojen laatu	12
6.3.3 Ulkomaiset osoitteet	12
6.3.4 Ammattitieto	12
7 Palvelun käyttöönotto	12



Väestötietopalvelut

PALVELUKUVAUS

VTJ-rajapinta

15.2.2019

3 (14)

8 Muu materiaali	13
9 Lisätietoja.....	14

15.2.2019

VTJ-RAJAPINTA PALVELUKUVAUS

1 VTJ-rajapinta

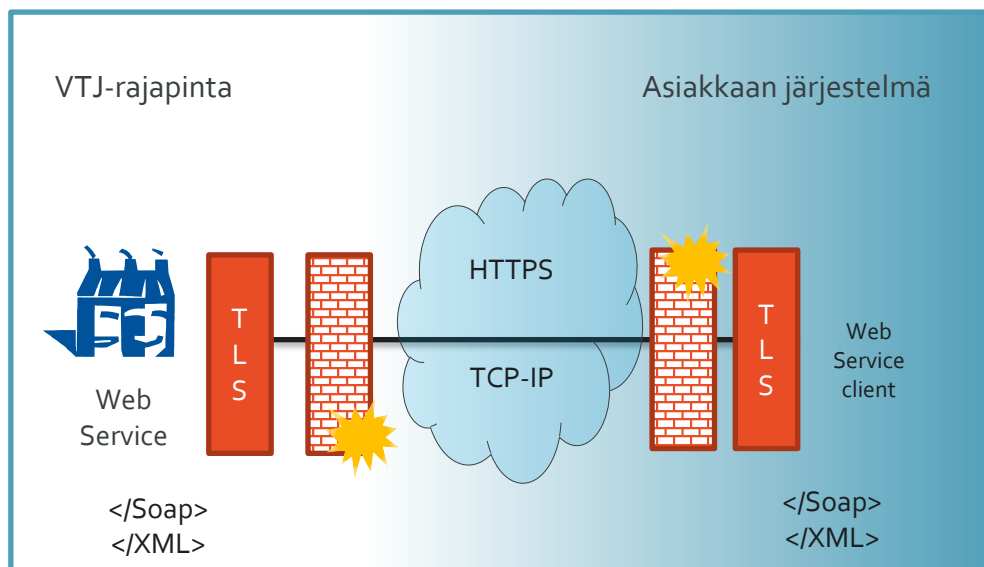
VTJ-rajapinnan kautta asiakkaan oma sovellus voi hakea tietoa väestötietojärjestelmästä. Rajapinta toimii ympäri vuorokauden seitsemänä päivänä viikossa.

Tiedot välitetään XML-sanomina WebService – rajapinnan kautta. Järjestelmien väliset yhteydet tunnustetaan palvelinvarmenteilla. Tietojen siirto tapahtuu HTTPS -protokollan mukaisesti TLS-protokollalla salattuna. Palvelinvarmenteen on oltava luotetun tahon myöntämä, sen voi hankkia maksutta myös Väestörekisterikeskukselta.

VTJ-rajapinta edellyttää viranomaisilta Suomi.fi-palveluväylän käyttöä. Liiketaloudelliset asiakkaat saavat käyttää myös Suomi.fi-palveluväylää.

2 VTJ-rajapinnan kyselyrajapinta

VTJ-rajapinta kyselyt voidaan tarjota asiakkaille WebService -rajapinnoilla suojattujen internet-yhteyksien välityksellä.



- TLS-kättely tapahtuu varmenteilla.
- Asiakkaan järjestelmässä on huomioitava Client-varmenteen liittäminen, SOAP-kyselyn muodostus ja XML-vastaustietojen parsinta sovellukselle.

2.1 WebService-rajapinnan periaatteet

- Kaikki tunnus- ja poimintakyselyiden kyselytiedot välitetään SOAP-kutsun parametreina
- Tunnistus- ja poimintakyselyissä kyselyparametrit välitetään SOAP-bodyyn liitettävässä kyselysanomassa

15.2.2019

- Yhteentoimivuuden varmistamiseksi WebService -palvelun sanomissa ei käytetä SOAP-laajennuksia

2.2 Asiakkaan client-toteutus

- Asiakas tarvitsee sovelluskyselyä varten WebService -clientin, joka pystyy kommunikoimaan http(s) protokollalla VTJ:n WebService -rajapintaan (portti 443)
- WebService -client voidaan ohjelmoida tai generoida automaattisesti VTJ:n WebService-rajapinnasta saatavan WSDL -kuvauksen perusteella
- Asiakkaan yhteys tunnistetaan TLS-kättelyyn välitettävällä palvelinvarmenteella (jossa laajennettu avaimen käyttö on Client authentication/asiakkaan käyttöoikeuksien tarkistus). Palvelinvarmenteen on oltava luotettavan myöntäjän myöntämä ja sillä on oltava julkisesti saatavilla oleva sulkulistapalvelu.
 - Palvelinvarmenteen voi hankkia maksutta Väestörekisterikeskukselta verkkoasiointista <https://asiointi.vrk.fi>
- Asiakas välittää SOAP-kutsun parametreina käyttäjätunnuksen ja salasanan käyttöoikeustarkastusta varten. VRK ilmoittaa tarvittaessa voimassaolevaan käyttäjätunnukseen uuden salasanan. On suositeltavaa, että VRK:n myöntämät käyttäjätunnus ja salasana - tiedot ovat helposti vaihdettavissa asiakasyhteyden konfiguraatioon.
- Kyselyn yhteydessä on aina välitettävä myös loppukäyttäjän tunnus. Loppukäyttäjän tunnuksen perusteella asiakkaan on pystyttävä tarvittaessa selvittämään VRK:lle yksilöity kyselyn tekijä viisi vuotta kyselyhetkestä eteenpäin.

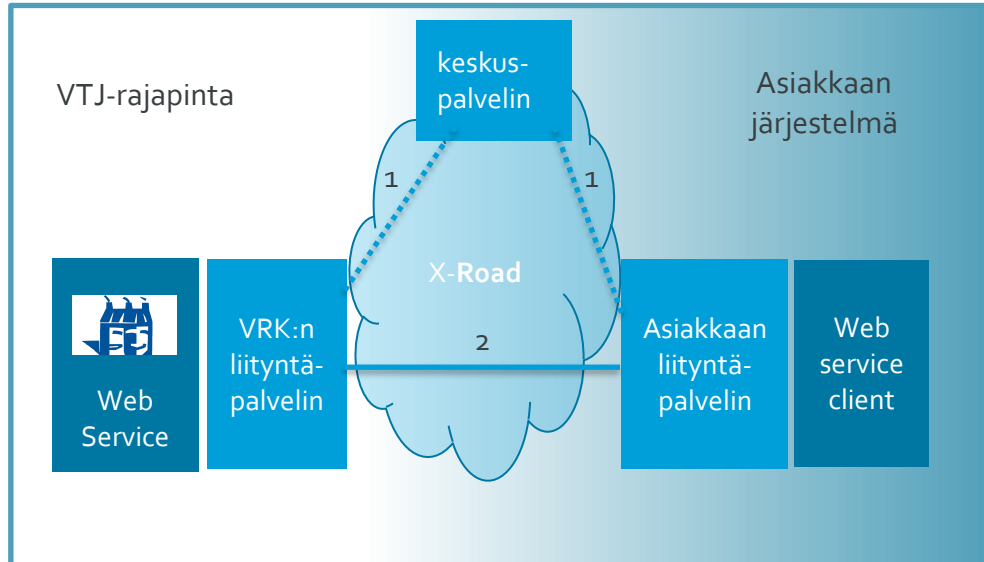
3 VTJ-rajapinnan käyttäminen Suomi.fi-palveluväylän kautta

Suomi.fi-palveluväylä on standardoitu tiedonsiirtokanava, joka tarjoaa vakioidun tavan tietojen siirtoon organisaatioiden välillä. Se määrittää, miten tietoja ja palveluja välitetään eri tietojärjestelmien välillä.

Palveluväylän käyttö vaatii liityntäpalvelimen hankkimisen. Palveluväylän kautta organisaatio voi käyttää myös muiden kuin Väestörekisterikeskuksen tarjoamia palveluita. Organisaatio voi käyttää kaikkien palveluväylään liittyvien viranomaisten palveluita saman liityntäpalvelimen kautta.

Käyttöönnotossa tulee huolehtia 1) VTJ-rajapinnan tietoluvasta ja 2) palveluväylän liityntäpalvelimen hankinnasta. Lisätietoja Suomi.fi-palveluväylään liittymisestä: <https://palveluhalinta.suomi.fi> ja suomi.fi-asiakaspalvelu@suomi.fi

15.2.2019



- 1 VRK ja asiakas rekisteröivät liityntäpalvelimensa Palveluväylän keskuspalvelimelle.
- 2 — Data kulkee VRK:n liityntäpalvelimen ja asiakkaan liityntäpalvelimen välillä.

4 VTJ-rajapinta tuotteet

4.1 Tuotteet

Rajapinnan välityksellä voidaan luovuttaa lainsäädännön puitteissa väestötietojärjestelmän henkilö- tai muita tietoja luvansaajan tietotarpeiden mukaan. VTJ-rajapinnan tuote tarkoittaa sitä tietojoukkoa, joka välittyy vastaussanomassa.

Luovutettavia tietoja voivat olla esimerkiksi henkilötunnuksella haettaessa henkilöiden nimi-, kotikunta-, osoite-, äidinkieli-, edunvalvontatiedot. Rakennustunnuksella haettaessa tuotteena voi olla esimerkiksi rakennuksen tunnistus, jossa välitetään rakennuksen tiedot, kuten sijainti, perustiedot ja ominaisuudet.

Väestörekisterikeskuksella on valmiita rajapintatuotteita. Valmiita tuotteita yksityissektorin tietotarpeisiin voi tarkastella VTJ-rajapinnan liiketaloudellisesta hinnastosta. Hinnasto on saatavilla Väestörekisterikeskuksen Internet-sivuilta.

Jos sopivaa tuotetta ei ole valmiina, Väestörekisterikeskus voi harkinnan mukaan rakentaa uusia rajapintatuotteita. Pääsääntöisesti uuden tuotteen rakentamisesta ei aiheudu kustannuksia asiakkaalle, mutta on hyvä varautua, että siihen voi kulua hieman enemmän aikaa. Jos uuden tuotteen rakentamisessa aiheutuu kustannuksia, ne tulevat asiakkaan maksettaviksi.

15.2.2019

4.2 Tuotteiden tietojen hakuperuste

Kyselyn kautta saatavia väestötietojärjestelmän tietoja voidaan hakea pääsääntöisesti henkilötunnuksella, rakennustunnuksella tai kiinteistötunnuksella tai rakennuksen osoitteella. Väestörekisterikeskus edellyttää, että henkilötietoihin kohdistuvat kyselyt tehdään ensisijaisesti henkilötunnusta käyttäen. Henkilötietojen haku henkilötunnuksella on pääsääntö liiketaloudellisten asiakkaiden kohdalla.

4.2.1 Tietojen haku ilman henkilötunnusta julkishallinnon toimijoille

Julkishallinnon toimijat voivat tehdä kyselyjä muillakin hakuehdoilla kuin henkilötunnuksella. Näitä hakuja kutsutaan tunnistuskyselyiksi. Tunnistuskyselyn myöntäminen edellyttää sitä, että asiakkaalla ei erityisestä syystä ole käytössä henkilötunnusta.

Henkilön tunnistuskyselyn pakolliset hakuehdot ovat:

- nykyinen sukunimi
- nykyinen etunimi tai jokin henkilön nykyisistä etunimistä
- syntymäaika

Vapaaehtoinen lisähakuehto on

- kotikunta

Tunnistuksen perusteella tehtävässä tietojen luovutuksessa luovutetaan tiedot henkilöstä silloin, kun tunnistuu vain yksi henkilö. Jos tunnistuu useampi kuin yksi henkilö, ei luovuteta kenenkään tietoja.

4.2.2 Julkishallinnon toimijoiden rekisterin päivitys tai muu massamuotoinen tietojen haku VTJ-rajapinnalla

VTJ-rajapinta on tarkoitettu yksittäisten kyselyiden tekemiseen. Väestörekisterikeskus voi luvansaajan erityisen tarpeen vuoksi sallia luvansaajan rekisterin päivityksen VTJ-rajapinnalla. Päivityksiä saa tehdä vain ennakkoon sovittuina ajankohtina ja lisäksi kyselytahti tulee sopia ennakkoon.

Ajankohdista tulee sopia etukäteen oman organisaation yhteyshenkilön kanssa tai lähettämällä sähköpostia vtjkysely@vrk.fi. Väestörekisterikeskuksella on oikeus perustellusta syystä päättää VTJ-rajapinta palvelun käyttö rekisterin päivitykseen.

VTJ-rajapinta ei palauta muuttuneita tietoja, vaan henkilön kaikki reaaliaikaiset tiedot. Yksityissektorin toimijoille rekisterin päivitys VTJ-rajapinnan kautta ei ole mahdollista.

4.2.3 Informointi tietojen hausta väestötietojärjestelmään

Sähköisen asioinnin yhteydessä henkilöltä on pääsääntöisesti kysyttävä suostumus tietojen hausta väestötietojärjestelmään tai informoitava riittävällä tietojen hausta. VTJ-rajapinta palvelua käyttöönotettaessa asiakkaan on hyvä huomioida, että se täyttää palvelussa EU:n yleisen tietosuojasetuksen velvoitteet.

15.2.2019

5 Tietoturva-vaatimukset

Väestörekisterikeskus edellyttää, että tietojen luovutuksessa luovutettavien tietojen käyttö ja suojaus on järjestetty riittävällä tavalla. VTJ-rajapintahakemuksen yhteydessä tietojen hakija antaa selvityksen tietojen suojauksesta ja käytöstä. Tässä on kuvattuna yleisiä vaatimuksia tietoturvallisuuden osalta VTJ-rajapintapalvelussa. Väestörekisterikeskus voi antaa tämän lisäksi muitakin tietoturvallisuuteen liittyviä vaatimuksia ja ohjeita.

5.1 Tietoliikenne-, ohjelmisto-, tietoaineisto-, käyttö- ja laitteistoturvallisuus

- Organisaatiossa tulee olla käytössä menettely, jolla varmistetaan, että poistettavilla ja huoltoon menevillä tietovälineillä ei ole väestötietojärjestelmän tietoja tai muita henkilötietoja.
- VTJ-rajapinnan saamisen edellytyksenä on, että organisaatiolla on käytössä palomuuuri ja ohjelmistopohjainen haittaohjelmasuojauks, jota päivitetään automaattisesti.
- Tietoliikenne, joka sisältää VTJ-tietoja ja henkilötietoja on salattu. Väestörekisterikeskus edellyttää salausprotokollaa TLS. Koska TLS version 1.1 tuki tulee loppumaan viimeistään vuonna 2020, suosittelee Väestörekisterikeskus käyttöönotettavaksi TLS version 1.2 tai tätä uudemman version.
- Organisaation tuotanto- ja testiympäristöt tulee olla eriytettyinä toisistaan.

5.2 Käyttöoikeushallinta ja salasana- ja salapolitiikka

- Luvansaajan VTJ-rajapintakyselyjä suorittavilla työntekijöillä tulee olla henkilökohtaiset käyttäjätunnukset luvansaajan omaan, VTJ-rajapinnan tietoja hakevaan järjestelmään. Käyttöoikeuden haltijoiden on säilytettävä saamaansa käyttäjätunnusta ja salasanaa huolellisesti, eikä sitä saa paljastaa asiattomille.
- Käyttöoikeuksien hallintaprosessit on kuvattu ja voimassaolon edellytykset tarkastetaan säännöllisesti.
- Luvansaajan on esim. varmistettava, että VTJ-rajapintaan oikeutetun henkilön eroamisesta palveluksesta, pitkäaikaisesta poissaolosta tai käyttöoikeuden muusta lakkaamisesta sekä väärinkäytöksestä johtuen henkilön oikeus VTJ-rajapinnan käyttöön väestötietojärjestelmään lopetetaan.
- Salasanat järjestelmiin, joissa käsitellään tai voidaan nähdä väestötietojärjestelmän tietoja, tulee olla tietoturvallisia ja niitä käsitellään tietoturvallisesti. Tietoturvallinen salasana on esim. yli 10 merkkiä sisältävä ja siihen kuuluu pieniä- ja isoja kirjaimia, numeroita tai erikoismerkkejä. Salasanat tulee olla henkilökohtaisia ja niitä ei saa luovuttaa ulkopuolisille.

5.3 Lokitiedot

Väestörekisterikeskus valvoo VTJ:n tietojen käyttöä lokiselvityksin. Organisaation tulee hoitaa lokitus asianmukaisesti ja pystyä jälkikäteen kertomaan kuka, milloin ja mihin käyttötarkoitukseen tietoja on hakenut.

15.2.2019

- Organisaatiossa tulee varmistua määräajoin lokien muodostumisesta.
- Lokeihin tulee kirjautua tieto kyselyn tekijästä (henkilötasolla), kyselyn ajankohdasta sekä kyselyn kohteesta. Kyselysanomassa kyselyn tekijä täytyy yksilöidä "loppukäyttäjä" parametrisissa. Mikäli järjestelmä tekee automaattisesti kyselyn, loppukäyttäjä tulee olla esimerkiksi järjestelmän nimi.
- Väestötietojärjestelmän lokitietoja tulee säilyttää viisi (5) vuotta, minkä jälkeen ne hävitetään tietoturvallisesti.
- Lokitiedot tulee olla suojattu tietojen jälkikäteiseltä muuttamiselta. Jos lokitiedostoa on mahdollista muuttaa jälkikäteen, tulee luvansaajalla olla muuttamaton lokinloki/auditloki, joka on muuttumaton.
- Lokitietoihin pääsy tulee olla rajattu vain asiaankuuluvia tehtäviä tekeville henkilöille.

5.4 Tietojen hallinnollinen ja fyysinen turvallisuus

- Väestörekisterikeskus edellyttää, että tilat (esimerkiksi työpiste), joissa käsitellään väestötietojärjestelmän tietoja, ovat sellaiset, että ulkopuoliset pääsevät tiloihin vain saatettuna ja heillä ei ole pääsyä väestötietojärjestelmän tietoihin ja tilat ovat lukitut tai valvotut henkilöstön poissa ollessa.
- Organisaation käyttämät palvelimet ja tietokannat, joissa käsitellään väestötietojärjestelmän tietoja, on sijoitettava EU/ETA -alueella joitakin poikkeuksia lukuun ottamatta. Poikkeukset harkitaan tapauskohtaisesti tietolupahakemuksen käsittelyn yhteydessä.
- Jos väestötietojärjestelmän tietojen käsittelyä tapahtuu organisaation ulkopuolella (esimerkiksi tietojen käsittelyä on ulkoistettu osin tai kokonaan), tulee vaatimukset väestötietojärjestelmän tietojen käytöstä ja tietojen suojaamisesta ulottaa koskemaan myös alihankkijaa tai sitä tahoa, jolle tietojen käsittely on sopimusperusteisesti ulkoistettu.

5.5 Henkilöstöturvallisuus

- Väestörekisterikeskus edellyttää, että väestötietojärjestelmän tietojen käsittely ohjeistetaan ja koulutetaan organisaatiossa. Henkilöstö toimii virkavastuulla tai muutoin sitoutuu kirjallisesti organisaatiossa väestötietojärjestelmän tietojen salassapitoon ja asianmukaiseen käsittelyyn.
- Organisaatiossa tulee olla sopiva menettelytapa, jolla varmistetaan, että henkilöstöllä on ajantasainen tieto Väestörekisterikeskuksen myöntämän tietoluvan ehtoista ja muista väestötietojärjestelmän tietojen tai palvelun muista käytön ehtoista.
- Organisaatiossa tulee olla nimettynä tietoturvallisuuden vastuhenkilö. Lisäksi organisaatiossa tietoturvapoikkeamien käsittely tulee olla ohjeistettu ja koulutettu.

15.2.2019

5.6 Testaus

- Testaaminen on mahdollista, kun tietolupaprosessi on edennyt riittävän pitkälle ja asiakkaan tietotarve eli käytettävä rajapintatuote on selvillä.
- Väestötietojärjestelmän tietojen testaus tulee tapahtua erillisessä testiympäristössä Väestörekisterikeskuksen toimittamilla testitapauksilla.
- Tuotannossa testaaminen ei ole sallittua.

6 Tietolupa ja tietojen luovutuksessa huomioitavat käsittelysäännöt

6.1 Tietolupa

Tietojen luovutuspäätökset VTJ-rajapinnalla saatavista tiedoista ja VTJ-rajapinnan käytön ehdoista tekee Väestörekisterikeskus. Rajapinnan käyttöönotto edellyttää Väestörekisterikeskuksen organisaatiolle myöntämää tietolupaa ja organisaation sitoutumista luvan ehtoihin. Tietoluvassa on määritelty luvan saajalle myönnetty tuotteet, tietojen käyttötarkoitus sekä muut tarpeelliset ehdot.

Tietolupaa haetaan Väestörekisterikeskuksen verkkoasioinnissa (<https://asiointi.vrk.fi/#!/login>). Väestötietojärjestelmän tietojen luovutuksen edellytyksenä on vaatimus tietojen käytön tarpeellisuudesta ja hyväksyty käyttötarkoitus. Lainsäädäntö ja tietosuojasäännökset ohjaavat sitä, mitä tietoja voidaan kyseessä olevaan toimintaan luovuttaa.

Tietolupahakemuksessa on esitettävä selvitys tietojen käyttötarkoituksesta sekä perustelut haettujen tietoryhmien osalta. Tietoluvan hakemisen yhteydessä verkkoasioinnissa organisaation on annettava myös erillinen tietoturvaselvitys. Tietoturvaselvitys tarkoittaa selvitystä tietojen käytöstä ja suojauksesta.

6.2 Tietolupatyypit

6.2.1 Tavallinen tietolupa

Tavallisella tietoluvalla tarkoitetaan sitä, että luvansaaja hakee itselleen omaa käyttöä varten VTJ-rajapinnan tietoluvan. Rajapintayhteys avataan tietolupaa hakeneelle luvansaajalle, joka on myös tietojen loppukäyttäjä.

6.2.2 Kattolupa

Kattolupa tarkoittaa sitä, että Väestörekisterikeskus on antanut ennalta määriteltyä organisaatiojoukkoa koskevan tietolupapäätöksen. Jokaiselle kattolupaan liittyvälle organisaatiolle avataan oma rajapintayhteys, ja kattolupaan liittynyt organisaatio huolehtii itse esimerkiksi tietojen lokituksesta.

Kuntien kattolupa

15.2.2019

Kunnille, sosiaali- ja terveydenhuollon kuntayhtymille sekä sairaanhoitopiireille on olemassa valmis tietolupa, joka on nähtävissä VRK:n sivuilla: <https://vrk.fi/vtj-rajapinta-kunnille-ja-kuntayhtymille>. Samassa kohtaa on myös kuvaukset eri tuote (sanoma) vaihtoehdoista. Tietolupaan liittyy VRK:n verkkoasioinnissa tekemällä tilaus.

6.2.3 Raamilupa

Raamiluvissa Väestökisterikeskus on antanut raamiluvansaajalle oikeuden välittää väestötietojärjestelmän tietoja yksittäisin kyselyin tietoluvassa määriteltyihin käyttötarkoituksiin. Asiakkaan, joka hakee väestötietojärjestelmän tietoja raamiluvansaajan palvelun kautta, tulee sitoutua Väestökisterikeskuksen myöntämään tietolupa- ja raamilupamenettelyn kautta. Raamiluvansaajat neuvovat ja käynnistävät lupaprosessin Väestökisterikeskukselle verkkoasioinnin kautta.

Raamiluvansaajalle avataan väestötietojärjestelmään rajapintayhteys. Raamiluvansaaja avaa omille loppuasiakkailleen itse oman yhteyden tai näyttää tietoja rakentaman selainpalvelun kautta. Tietojen välittäminen loppuasiakkaalle edellyttää Väestökisterikeskuksen asiakaskohdasta hyväksyntää.

Raamiluvansaajan tulee huolehtia, että tietojen käyttö loppuasiakkaan osalta lokitetaan riittäväällä tavalla.

Luvansaaja vastaa siitä, että luvansaajalla on olemassa lokitiedosto, johon talletetaan kaikki väestötietojärjestelmään tehdyt kyselyt siten, että siitä pystytään selvittämään kyselyn tehnyt asiakasorganisaatio ja asiakasorganisaation käyttäjä (henkilötasolla) sekä mitä tietoja väestötietojärjestelmästä on kysytty ja milloin kysely on tehty (p.k.vvvv klo).

Luvansaajan asiakasorganisaatiolla myös on oltava käyttäjäloki, josta pystytään selvittämään kyselyitä tehneiden käyttäjien henkilöllisyys ja ajankohta, jolloin kyselyitä on tehty väestötietojärjestelmään sekä mitä tietoja on kysytty.

6.3 Tietojen luovutuksessa huomioitavat käsittelysäännöt

Ennen tietolupahakemuksen jättämistä asiakkaan on hyvä huomioida väestötietojärjestelmän tietoihin liittyviä käsittelysääntöjä ja muita huomioita.

6.3.1 Turvakiellon alaisten tiedot sekä tieto turvakiellosta

Viranomaiset voivat saada perustellusta syytä oikeuden saada turvakiellon alaisia tietoja väestötietojärjestelmästä. Turvakiellon alaisilla tiedoilla tarkoitetaan henkilön olinpaikkaa kuvaavia tietoja esimerkiksi kotikuntaa tai osoitetietoja. Tällöin luovutetaan myös tieto turvakiellon olemassaolosta.

Turvakiellon alaisten tietojen käsittelyssä on noudatettava Väestökisterikeskuksen turvakiellon käytäntösääntöjen periaatteita ja ohjeita (päivitetyt käytäntösäännöt 28.2.2013, diaarinumero 715/420/13). Luvansaaja on sitoutunut noudattamaan näitä käytäntösääntöjä.

Väestökisterikeskus voi tarvittaessa luovuttaa tiedon turvakiellon olemassaolosta ilman turvakiellon alaisia tietoja.

15.2.2019

Huom!

Yksityissektorin toimijoille ei luovuteta ollenkaan turvakiellon alaisia tietoja tai tietoa turvakiellosta.

6.3.2 Kiinteistö-, rakennus- ja huoneistotietojen laatu

Väestötietojärjestelmän rakennus- huoneisto- ja kiinteistötiedot eivät ole julkisesti luotettavia ja tietojen laadussa on vaihtelua. Otsikon mukaisia tietoja ei saa, henkilön osoitetietoja ja kotikuntaa lukuun ottamatta, käyttää henkilöä koskevassa päätöksenteossa, ellei hänelle anneta päätöksen yhteydessä selvitystä tietojen sisällöstä ja käytöstä. Julkisesti luotettavat kiinteistötiedot on saatavissa Maamittauslaitoksen ylläpitämästä kiinteistötietojärjestelmästä.

Rakennustiedot saadaan väestötietojärjestelmään kuntien rakennusvalvontaviranomaisilta. Tietojen kattavuus ja paikkansapitävyys vaihtelee kunnittain.

6.3.3 Ulkomaiset osoitteet

Ulkomaisten osoitteiden laatu voi olla puutteellinen. Henkilön muuttaessa Suomesta ulkomaille väestötietojärjestelmään saadaan tieto osoitteenmuutoksesta. Henkilön muuttaessa sen jälkeen ovat ilmoitukset satunnaisia. Ulkomaiset osoitteet perustuvat tavallisesti henkilön omaan ilmoitukseen. Säännöllistä tietojenvaihtoa on vain joidenkin maiden viranomaisten kanssa. Jos muutto ulkomaille on tapahtunut viimeisen 6 kk aikana, on osoitteen laatu todennäköisesti vielä hyvä.

6.3.4 Ammattitieto

Väestörekisterikeskus toteaa ammattitiedon osalta, että ammattitieto perustuu henkilön omaan ilmoitukseen ja ilmoitusaktiivisuuteen, jolloin tieto saattaa joissain tilanteissa olla vanhentunutta tai muutoin laadultaan puutteellista.

7 Palvelun käyttöönotto

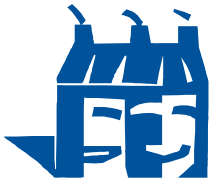
- Tutustu materiaaleihin VRK.fi-sivustolta:
 - Liiketaloudelliset asiakkaat: <https://vrk.fi/tietopalvelut-yrityksille-ja-yhteisöille/vtj-rajapinta>
 - Julkishallinto: <https://vrk.fi/vtj-rajapinta>
- Selvitä organisaatiosi tietotarve ja tietojen käyttötarkoitus
 - neuvontaa saat Väestötietopalvelut-yksikön asiantuntijoilta yritysassiakkaat@vrk.fi tai julkishallinto@vrk.fi
- Hae organisaatiollesi tietolupaa verkkoasioinnissa <https://asiointi.vrk.fi>

15.2.2019

- Kun organisaatio on saanut tietoluvan; VRK toimittaa skeeman, testitunnukset, testitapaukset
- Toimita palvelussa tarvittava palvelinvarmenne VRK:n teknisille yhteyshenkilöille ja tarkemmat tiedot testaamisen aloittamisesta. Tämän jälkeen VRK avaa testiyhteydet asiakkaalle. Jos yhteys halutaan toteuttaa Suomi.fi-palveluväylän kautta, lue ohjeet palveluväylään liittymisestä: <https://esuomi.fi/palveluntarjoajille/palveluvayla/>
- Kun asiakas on saanut testauksen päätökseen, asiakas pyytää tuotantotunnuksen, jonka jälkeen pääsy tuotantoympäristöön avataan.
- Voit aloittaa tuotantokäytön. Organisaation tulee huolehtia, että se noudattaa tietoluvan ehtoja ja hoitaa lokituksen asianmukaisella tavalla.

8 Muu materiaali

- palvelun WSDL -kuvaus sovellustyötä varten
- vastaussanomakuvaus ja testitapaukset (toimitetaan kun asiakkaalle on myönnetty tietolupa)
- vastaussanomakuvaukseen liittyvä henkilö-, rakennus- tai kiinteistötietojen tietotyyppikatalogi, johon tuotekohtaisessa kuvauksessa viitataan.
- VTJ-rajapinnan palvelinvarmenne asiakkaan palvelimelle asennettavaksi
- hinnasto
 - Hinnoittelu julkishallinnolle: <https://vrk.fi/vtj-rajapinta-hinnasto>
 - Hinnoittelu liitetaloudellisille asiakkaille: <https://eevertti.vrk.fi/documents/2634109/2885463/VTJrajapinnan+liiketaloudellinen+hinnasto+LIITE+2b.pdf/175b5a76-37d2-43cb-8a00-716385588c66/VTJrajapinnan+liiketaloudellinen+hinnasto+LIITE+2b.pdf.pdf>



Västötietopalvelut

15.2.2019

9 Lisätietoja

Tekniset asiat ja testaus

Teija Aalto
puh. 0295 535 202,
gsm 050 306 2269
teija.aalto@vrk.fi

Kaija Riihijärvi
puh. 0295 535 291
gsm 050 306 2388
kaija.riihjarvi@vrk.fi

Tietojenluovutus ja lupa-asiat

vaihde 0295 535 001
julkishallinto@vrk.fi
yritysasiakkaat@vrk.fi

VRK:n asiakastuki

Ilmoita ongelmista tuotannon aikana 24/7
puh. 0203 43 433
vrk.sd@tieto.com