

20.9.2017

TOIMIKORTIN KÄYTTÖÖNOTTO VANHEMILLA KORTINLUKIJAOHJELMISTOVERSIOILLA

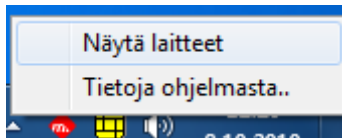
1 Tunnuslukujen vapauttaminen

Kortin aktivointi tulee ensisijaisesti tehdä kortinlukijaohjelmistolla (mPollux DigiSign client), jonka versio on 4.0.12 tai uudempi. Aktivointitunnusluku-näyttö avautuu automaattisesti silloin, kun molemmat tunnusluvut ovat lukossa.

Mikäli työasemaan on ladattu 4.0.8 tai sitä vanhempi versio, on toimikortin käyttöönotto mahdollista tehdä tätä ohjetta noudattamalla. Kortin käyttäminen on mahdollista sen jälkeen, kun tunnusluvut on vapautettu.

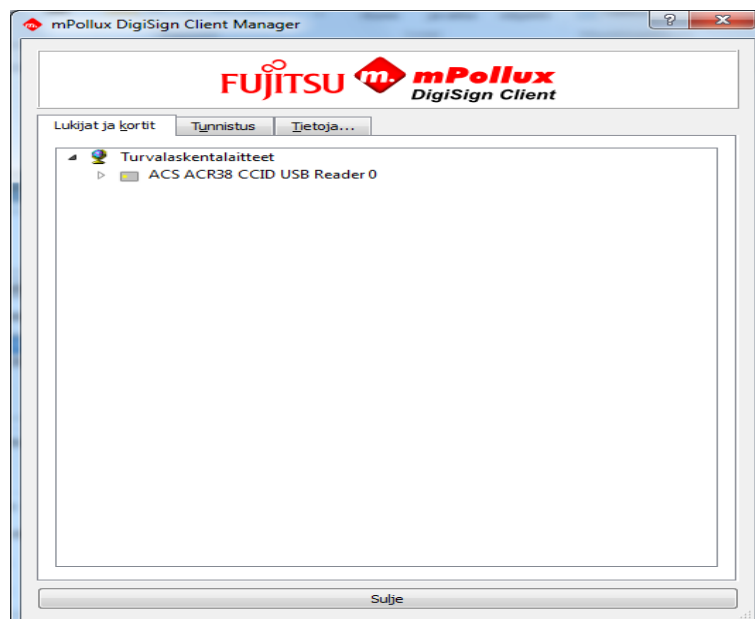
Toimikortin PIN- ja PUK-tunnusluvun vapauttaminen tapahtuu mPollux DigiSign Client Manager -työkalun avulla.

1. Kirjaudu ensin työasemaan tunnuksilla (ei toimikortilla). **Mikäli tunnuksilla kirjautuminen työasemaan ei ole mahdollista, ei tätä ohjetta voi soveltaa.**
2. Napsauta hiiren kakkospainikkeella työpöydän tehtäväpalkissa olevan sirun kuvan päällä (siru näkyy harmaana) ja valitse Näytä laitteet



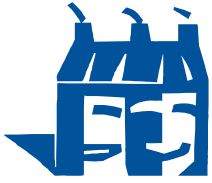
Sirun kuvake

3. Valitse **Tunnistus** -välilehti



Lukijat ja kortit -välilehti





20.9.2017

1.1 Tunnuslukujen vapauttaminen

Valitse hiirellä napsauttamalla, minkä tunnusluvun vapautat (perustunnusluku / allekirjoitustunnusluku). Oletuksena on valittuna perustunnusluku.

Tunnusluvut tulee vapauttaa molempien tunnuslukujen osalta. Uudet tunnusluvut määrittää kortinhaltija itse. Perustunnusluku on pituudeltaan 4-8 numeroa ja allekirjoitustunnusluku 6-8 numeroa, Sote-korteilla 4-8 numeroa.

Syötä aktivointitunnus Vapauta lukkiutunut PIN-kohdan "PUK" – kenttään

Syötä uusi PIN "Uusi PIN" – kenttään

Syötä uusi PIN uudelleen "Uusi PIN" – kenttään

Valitse hiirellä: **Vapauta**

Ohjelma vahvistaa lukkiutuneen PIN-tunnusluvun vapauttamisen tapahtuneen.